

COLORADO LATINO CLIMATE JUSTICE POLICY HANDBOOK



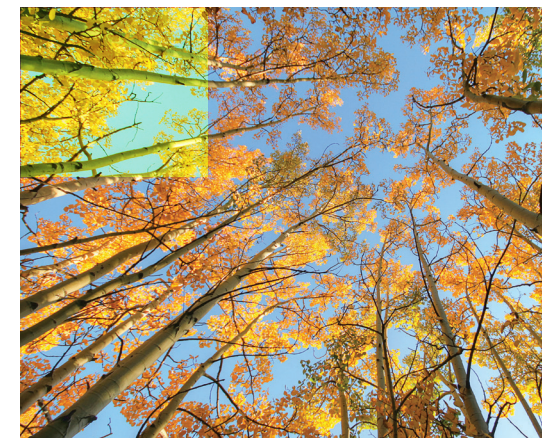


TABLE OF CONTENTS

Introduction

About Protége

Sobre Protége 4

Letter from the Director

Carta de nuestra Directora 5

Historical Context of Environmental Injustice in Colorado

Contexto Histórico de la Injusticia Ambiental en Colorado 6

Environmental Justice

Justicia Ambiental 8
9

Latino Population of Colorado

Población Latina de Colorado 12

Climate Crisis & Energy

Crisis Climática y Energía 17

Communities and Justice

Comunidades y Justicia 35

Water Justice

Justicia del Agua 47

Public Lands

Tierras Públicas y Parques 55

Methodology

62

ABOUT PROTÉGETE

At Conservation Colorado and Protégete, we believe every person across our state deserves to live in a thriving community free of pollution, where everyone — regardless of language, race, class, immigration status, or political power — can have access to a stable climate and a healthy environment with clean water, air, and land.

Protégete is an initiative of Conservation Colorado dedicated to building Latino leadership and power. We're fighting to make Colorado a national leader in climate action, conservation, and environmental justice. When we protect our **Madre Tierra**, we protect our **gente**; when we protect **Mother Earth**, we protect our **people**.

En Conservation Colorado y Protégete, creemos que cada persona en nuestro estado merece vivir en una comunidad próspera sin contaminación en el que todos, sin importar idioma, raza, clase social, estatus migratorio o partido político, puedan tener acceso a un clima estable, medio ambiente saludable con aire, tierra y agua limpios.

Protégete es una iniciativa de Conservation Colorado dedicada a desarrollar el liderazgo y poder Latino. Luchamos para hacer de Colorado un líder nacional en cuanto a la acción climática y justicia ambiental. Cuando protegemos a nuestra **Madre Tierra**, protegemos a nuestra **gente**.

ACERCA DE PROTÉGETE

WE PARTNER WITH COMMUNITY

WE SUPPORT COMMUNITY LEADERS

WE MOBILIZE AND ADVOCATE

NOS FORTALECEMOS JUNTO A LA COMUNIDAD

APOYAMOS Y CREAMOS LÍDERES COMUNITARIOS

NOS MOVILIZAMOS Y ABOGAMOS



LETTER FROM THE DIRECTOR CARTA DE NUESTRA DIRECTORA

Gracias for reading the Colorado Latino Climate Justice Handbook. Historically, policymakers have failed to fully understand the intersection of environmental and conservation policy and the unique issues impacting Latino communities across Colorado. This approach has created short-sighted solutions to environmental issues that continue to leave Latinos behind, put more burden on communities historically excluded from civic processes, and perpetuate an unjust society.

Each section of this handbook tells our story with compelling data about the policies that protect our public lands and water, fight climate change and environmental injustice, and help our communities adapt to a warmer future while transitioning to a clean economy. We illustrate the historical context of environmental racism on Latino communities, tell the stories of our gente, and provide a range of solutions to solve the most pressing environmental issues Latinos in Colorado are currently facing.

As we tackle the climate emergency, we must create a just society and protect our people: our workforce, our migrants, our youth and elders, and those who are not from the dominant culture whose voices have systematically been excluded from political processes. We need to ensure we strengthen our democracy – and part of this means more that Latinos are at decision making tables. We will all benefit from Latinos' leadership, traditional knowledge, and contributions as we craft solutions collectively.

For Colorado,

Beatriz Soto
ProtégeTe Director

Gracias por leer la Guía de Justicia Climática para Latinos en Colorado. Hasta el día de hoy los líderes encargados de elaborar políticas públicas no han logrado entender del todo la intersección entre las cuestiones medioambientales y de conservación, así como los problemas únicos que afectan a las comunidades latinas en Colorado. Este enfoque ha generado soluciones con poca visión ante los problemas del medio ambiente con las que aún se deja atrás a los Latinos, se impone una mayor carga a las comunidades históricamente excluidas de los procesos cívicos y se perpetúa una sociedad injusta.

En cada sección de esta guía contamos nuestra historia, con datos convincentes sobre las políticas que protegen nuestra agua y tierras públicas, luchan contra el cambio climático y la injusticia ambiental y ayudan a nuestras comunidades a adaptarse a un futuro más cálido mientras se hace la transición a una economía limpia. Ilustramos el contexto histórico del racismo ambiental en las comunidades latinas, contamos las historias de nuestra gente y proponemos una variedad de soluciones para resolver los problemas ambientales más urgentes que los latinos enfrentan actualmente en Colorado.

A medida que abordamos la emergencia climática, debemos crear una sociedad justa y proteger a nuestra gente: nuestra fuerza laboral, nuestros migrantes, nuestros jóvenes, nuestros adultos mayores y a todos aquellos que no son de la cultura dominante; cuyas voces han sido sistemáticamente excluidas del proceso político. Tenemos que asegurarnos de fortalecer nuestra democracia, esto significa que más Latinos participen en los procesos de toma de decisiones. Todos nos beneficiaremos del liderazgo, del conocimiento tradicional y de las aportaciones de los Latinos a medida que generamos soluciones de manera colectiva.

Por Colorado,

Beatriz Soto
Directora de ProtégeTe

HISTORICAL CONTEXT OF ENVIRONMENTAL INJUSTICE IN COLORADO

DR. NICKI GONZALES



DR. NICKI GONZALE IS A HISTORY PROFESSOR AND SERVED AS COLORADO'S STATE HISTORIAN FROM AUGUST 2021-2022. SHE HAS MADE IT PART OF HER LIFE'S WORK TO TELL MORE UNRECOGNIZED STORIES, SO THAT PEOPLE BETTER UNDERSTAND WHO LATINOS ARE AND WHERE WE COME FROM.

**"LA SIERRA LE PERTENECE A DIOS Y NOSOTROS LE PERTENECEMOS A LA SIERRA."
["THE MOUNTAIN BELONGS TO GOD, AND WE BELONG TO THE MOUNTAIN."]**


-APOLINAR RAEL, CO-FOUNDER SAN LUIS LAND RIGHTS COUNCIL

Throughout this handbook, the authors use the term "Latinos" to represent an extremely diverse group – many of whom have deep roots in what today we know as "Colorado." Latinos in Colorado come from many different cultures, histories, countries of origin, and ethnicities and races, although historically, Mexican Americans have been the state's largest Latino group. Many Latinos also carry significant Indigenous ancestry and history. The cultures that emerged in Southern Colorado's Latino communities reflect Indigenous land-use practices, including a spiritual approach to the natural world.

Latinos have been present in Colorado for centuries. They have shaped the state culturally, socially, politically, and environmentally. Some themes that emerge from this history include conquest, colonization and oppression, which have helped lead to present-day environmental injustices that disproportionately affect Latino communities. Historically, Latinos have responded to these realities with resilience, creativity, and resistance to systems of oppression.

In 1787, Spanish colonizers established Fort Pueblo in Southern Colorado after waging violent attacks against native nations. While the Spanish later established peace with Comanche and Ute nations in the area, a history of often violent interactions with Indigenous peoples ensued. Despite periods of fragile peace, Spanish colonizers oppressed Indigenous people through forced conversions to Catholicism, forced marriages, rape, genocide, and enslavement. As a result of Spanish colonization, many members of the Ute, Arapaho, Navajo, Cheyenne, Apache, Hopi, Pueblo, Comanche and Kiowa nations lost their lives, lands and, in some cases, elements of their culture.

In the 1820s, trade changed the life of Latino settlers in the American Southwest as Mexico gained independence from Spain and opened up trade, which was prohibited under Spanish rule. The Santa Fe Trail brought American and French Canadian traders to what was then the northern frontier of Mexico. To secure its northern frontier amid the influx of powerful and influential traders, the



Mexican government started making land grants to Mexican settlers, including naturalized citizens who pledged loyalty to Mexico.

Some of the largest land grants were in what is today Colorado. Settlers arrived on these large land grants and built settlements, developed systems to grow food, managed water in an arid landscape, and raised animals that would feed their communities – building a larger market economy. They did this in ways that would communally conserve natural resources for the common good. This “communal environmentalism” blended Indigenous practices with a distinct earth-centered Latino Catholicism that reflected a spiritual reverence for the natural world.

Practices like the communal “acequia” system adapted ancient Middle Eastern irrigation techniques to the arid landscape of the San Luis Valley. “Partido” systems for sheepherding assured that herds would not overgraze and damage the land. The lack of summer rainfall required locals to cut trees in ways that would preserve shaded areas so that the mountain snowpack would melt gradually over the hot summer months to water the lowland crops. As Latinos migrated, they spread these communal environmental practices throughout Colorado.

A clash of cultures and of legal systems, however, lay on the horizon for Colorado and the region. Seeing the opportunity for expansion, the United States waged the Mexican American War, which ended in 1848 with the Treaty of Guadalupe Hidalgo. Fueled by “Manifest Destiny”, the U.S. gained 529,017 square miles of land. Although the treaty promised to uphold the existing land rights of Mexican settlers (now Mexican American), in practice, it did not. In fact, the U.S. would relegate Mexican Americans to second-class status, making them “strangers in their own land.”

American settlers began reaping the economic benefits of the Southwest, including minerals, coal deposits, agriculture, and railroads. As a result of the Mexican American War, Latinos would serve as an exploitable labor force, as these industrialists brought racist notions of White supremacy and practices of segmented labor forces based on a racial hierarchy.

On the original grant lands, it was common for outsiders to come in and swindle Latinos out of their individual lands. In other parts of the state, such as Denver, Pueblo, Weld and Boulder Counties, La Junta and Trinidad and the surrounding rural enclaves and mining camps, Latinos performed manual labor in the industries that shaped Colorado’s economic, social, and environmental landscape. In fact, disputes over land grants continue to this present day.

Despite such monumental contributions to the state, today Latinos remain underrepresented in history classes, public monuments, and the rooms where political and environmental decisions are made. Systemic oppression continues to shape where Latinos live, as well as their access to land, clean water, and environmental health services. This legacy of environmental injustice threatens their ability to prepare for and adapt to the climate crisis we now face.

By putting policies in place that benefit Latinos and others disproportionately-impacted by environmental pollution – like those laid out in this handbook – we can begin to unravel such systemic racism and build a better Colorado for all of us.

CONTEXTO HISTÓRICO DE LA INJUSTICIA AMBIENTAL EN COLORADO

DRA. NICKI GONZALES



LA DRA. NICKI GONZALES ES PROFESORA DE HISTORIA Y SE DESEMPEÑÓ COMO HISTORIADORA DEL ESTADO DE COLORADO DE AGOSTO DEL 2021 AL 2022. NICKI HA CONVERTIDO EN PARTE DEL TRABAJO DE SU VIDA, CONTAR MÁS HISTORIAS NO RECONOCIDAS, PARA QUE LA GENTE ENTIENDA MEJOR QUIÉNES SOMOS LOS LATINOS Y DE DÓNDE VENIMOS.

**“LA SIERRA LE PERTENECE A DIOS Y NOSOTROS LE PERTENECEMOS A LA SIERRA.”
[“THE MOUNTAIN BELONGS TO GOD, AND WE BELONG TO THE MOUNTAIN.”]**


—APOLINAR RAEL, CO-FOUNDER SAN LUIS LAND RIGHTS COUNCIL

A lo largo de esta guía, usamos el término “latinos” para representar a un grupo extremadamente diverso, de los cuales, muchos tienen profundas raíces en lo que hoy conocemos como Colorado. Los latinos en Colorado provienen de muchas culturas, historias, países de origen, etnias y razas diferentes, aun cuando históricamente los mexicoamericanos han sido el grupo latino más grande en el estado. Muchos latinos también tienen una importante historia y ascendencia indígena. Las culturas que surgieron en el sur de Colorado reflejan prácticas indígenas como el uso de la tierra, entre ellas un enfoque espiritual al mundo natural.

Los latinos han estado presentes en Colorado por siglos; han aportado a la formación cultural, social, política y ambiental del estado. Algunos de estos temas que emergen de esta historia incluyen la conquista, colonización y opresión, lo que ha contribuido a las injusticias ambientales que hoy en día desproporcionadamente afectan a las comunidades Latinas. Tradicionalmente, los latinos han respondido ante estas realidades con resiliencia, creatividad y resistencia a los sistemas de opresión.

En 1776, los primeros exploradores españoles se aventuraron en lo que ahora es el oeste de Colorado. En 1787, los colonizadores españoles establecieron Fort Pueblo en el sur de Colorado después de lanzar ataques violentos contra las naciones indígenas. Posteriormente, acordaron la paz con las naciones comanche y ute en el área. A pesar de períodos frágiles de paz, los colonizadores españoles oprimieron a los pueblos indígenas mediante conversiones forzadas al catolicismo, matrimonios forzados, violaciones, genocidio y esclavitud. Como resultado de la colonización española, muchos miembros de las naciones ute, arapaho, navajo, cheyenne, apache, hopi, pueblo, comanche y kiowa perdieron la vida, sus tierras y elementos de su cultura.

En la década de 1820, el comercio cambió la vida de los pobladores latinos en el sureste de los Estados Unidos, ya que México se independizó de España y abrió el comercio, que había sido prohibido bajo el dominio español. La ruta



comercial Santa Fe atrajo comerciantes estadounidenses y francocanadienses a lo que entonces era la frontera norte de México. Para asegurar la frontera norte en medio de la afluencia de poderosos e influyentes comerciantes, el gobierno mexicano comenzó a otorgar concesiones de tierras a los colonos mexicanos, así como a los ciudadanos naturalizados que juraron lealtad a México.

Algunas de las concesiones de tierras más grandes se encontraban en lo que eventualmente se convertiría en Colorado. Los pobladores llegaron a estas grandes concesiones de tierras en las que establecieron asentamientos, crearon sistemas para cultivar alimentos, administraron el agua en un paisaje árido y criaron animales que alimentarían sus comunidades, al construir una economía de mercado más grande. Lograron esto mediante la conservación de recursos naturales comunalmente, lo que se conoce como “ambientalismo comunal”, una mezcla de prácticas indígenas con un catolicismo latino centrado en la tierra que refleja una reverencia espiritual por el mundo natural.

Prácticas como el sistema de “acequia” comunal adaptaron el paisaje árido del Valle de San Luis con las técnicas antiguas de irrigación del medio oriente. Sistemas rotativos en el pastoreo aseguraron que los rebaños no pastaran en exceso y dañaran la tierra. La falta de precipitaciones en verano obligó a los lugareños a cortar los árboles de forma que conservaran las zonas de sombra para que el manto de nieve de las montañas se derritiera gradualmente durante los calurosos meses de verano para regar los cultivos de las tierras bajas. A medida que los latinos migraron, extendieron estas prácticas ambientales en todo Colorado.

Un choque de culturas y de sistemas legales se vislumbraba en el horizonte para Colorado y la región. Al ver la oportunidad de expansión, Estados Unidos emprendió la guerra entre México y Estados Unidos, que finalizó en el año 1848 con el tratado de Guadalupe Hidalgo. Alentados por “Destino Manifiesto”, Estados Unidos tomó bajo su poder 529,017 millas cuadradas de tierra. Aunque el tratado prometía mantener y defender los derechos de los colonos mexicanos (ahora

mexicoamericanos), en la práctica no fue así. De hecho, Estados Unidos relegaría a los mexicanos a un estatus de segunda clase, convirtiéndolos en “extraños en su propia tierra”.

Los colonos estadounidenses comenzaron a cosechar los beneficios económicos del sureste, incluidos recursos minerales, depósitos de carbón, agricultura y ferrocarriles. Como resultado de la guerra entre México y Estados Unidos, los latinos servirían como mano de obra barata, mal pagada y accesible, ya que estos oportunistas trajeron nociones racistas de supremacía blanca y prácticas de fuerzas laborales segmentadas basadas en una jerarquía racial.

Era común que los forasteros entraran y estafaran a los latinos en la concesión original del territorio, para sacarlos de sus propias tierras. En otras partes del estado, como en los condados de Denver, Pueblo, Weld, Boulder, La Junta y Trinidad además de los enclaves rurales y los campamentos mineros circundantes, los latinos realizaron trabajos manuales en las industrias que dieron forma al panorama económico, social y ambiental de Colorado. De hecho, las disputas sobre las concesiones de tierras continúan hasta el día de hoy.

A pesar de tales aportaciones monumentales al estado, hoy en día los latinos siguen estando subrepresentados en clases de historia, monumentos públicos y espacios de toma de decisiones políticas y ambientales. La opresión sistémica continúa determinando dónde viven los latinos, así como su acceso a tierra, agua limpia, así como a servicios y recursos de salud ambiental. Este legado de injusticia ambiental amenaza su capacidad para prepararse y adaptarse a la crisis climática a la que nos enfrentamos en la actualidad.

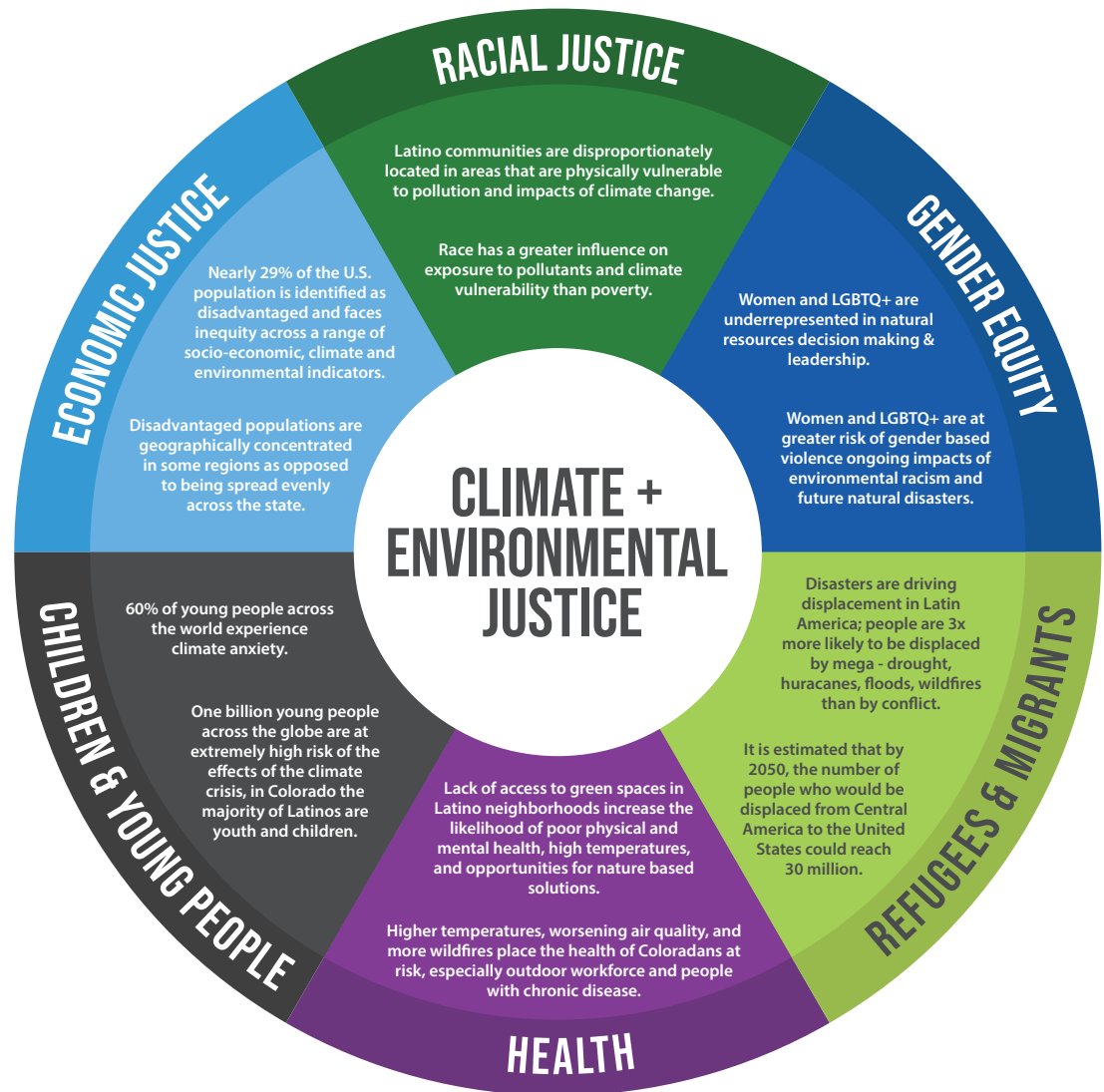
Al poner en práctica políticas públicas que beneficien a los latinos y a otros grupos sociales impactados de manera desproporcionada por la contaminación ambiental -como las que se describen en este manual- podemos comenzar a desenredar el racismo sistémico y crear un mejor Colorado para todos.

ENVIRONMENTAL JUSTICE

Environmental injustice is when different types of people have starkly different access to environmental benefits like green spaces and clean air and water, and/or different exposure to environmental harms like pollution. This is frequently due to intentional planning from one group of people in power, that excludes or harms others based on socioeconomic characteristics like race, ethnicity, class, income, language, and/or immigration status. Communities impacted by environmental injustice may also have limited access to healthcare, education, transportation, job opportunities, wealth accumulation, and healthy food.

The data show that in Colorado, Latinos and others with less wealth, power, and privilege are more likely to live next to polluted areas including industrial zones, power plants, hazardous waste facilities, or highways.

On the other hand, taxpayer funds continue to be invested into predominantly White communities for schools, green spaces, programs and services, and transit infrastructure that reduces congestion and pollution.

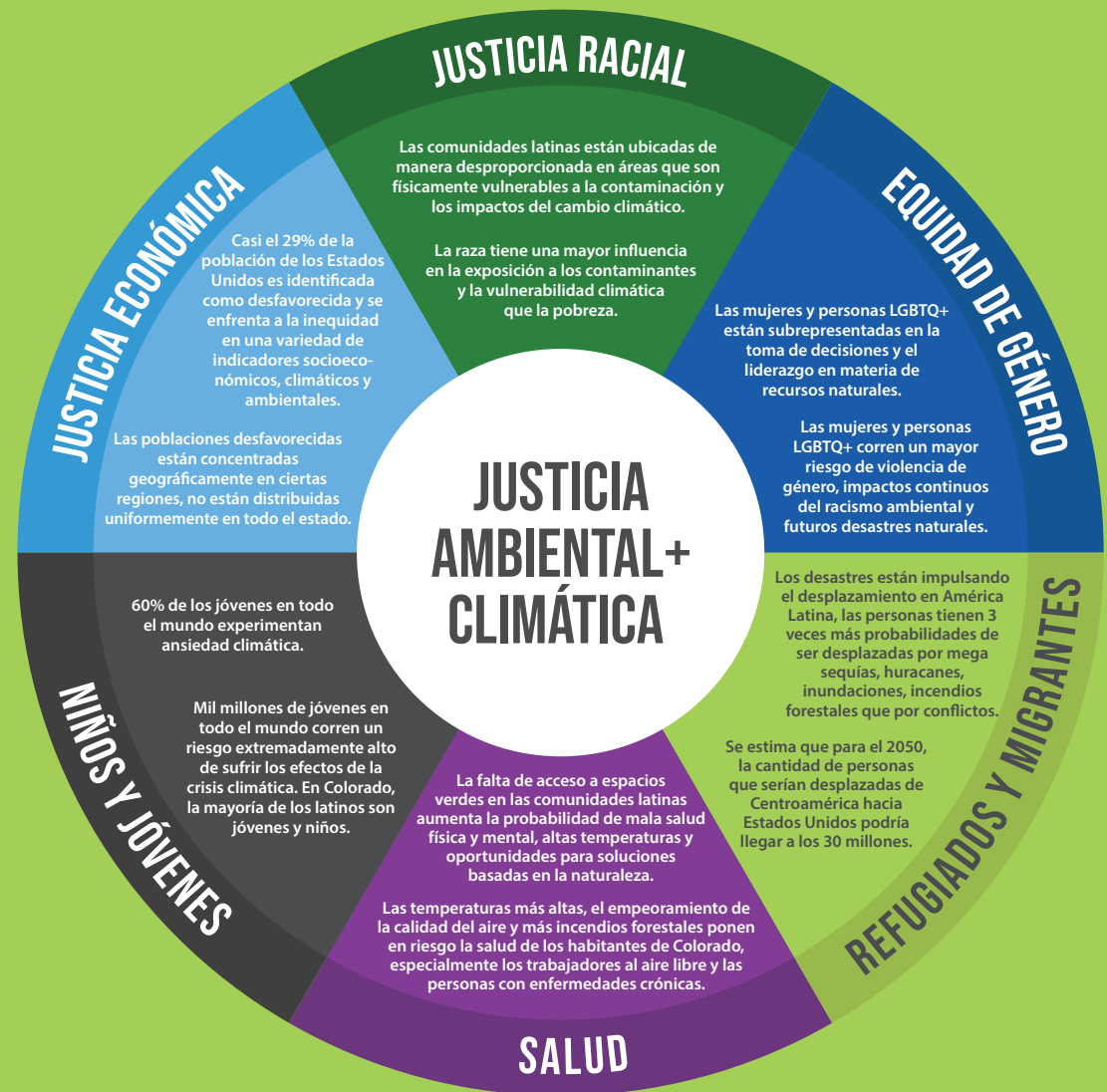


JUSTICIA AMBIENTAL

La injusticia ambiental es cuando distintos tipos de personas tienen un acceso muy diferente a los beneficios ambientales, como espacios verdes, agua y aire limpios o exposición desproporcionada a daños ambientales, como la contaminación. Esto sucede frecuentemente cuando un grupo de personas con poder, planifica de manera intencional la exclusión y perpetúa daño a otros basado en características socioeconómicas como raza, etnia, clase, ingresos, idioma o estatus migratorio. Las comunidades afectadas por la injusticia ambiental también tienden a tener un acceso limitado a servicios de salud, educación, transporte público, oportunidades laborales, acumulación de riqueza y comida saludable.

Los datos muestran que en Colorado, los latinos y otros grupos con menos riqueza, poder y privilegios tienen más probabilidades de vivir al lado de áreas contaminadas, entre ellas, zonas industriales, centrales eléctricas, instalaciones de desechos peligrosos o autopistas.

Por otro lado, los fondos de los contribuyentes, se siguen invirtiendo en comunidades predominantemente blancas para escuelas, espacios verdes, programas y servicios sociales e infraestructura de transporte que reduce la congestión y contaminación.



LATINO POPULATION OF COLORADO

Colorado is growing more diverse, with more Latinos. The state is now 65% non-Hispanic White, a 5% decrease from a decade ago. The Latino population has had a steady growth between 2000 and 2022 to total 21% statewide, with some Colorado cities seeing a population surge nearly two times that rate, such as Fort Collins (41.2%), Colorado Springs (38.7%), and Greeley (37.4%). Latinos are on track to have the greatest percentage of growth between now 2030 and 2050. By 2050, some Colorado counties' Latino populations will grow more than 200% as compared to 2020 levels.

The rapidly growing and more dispersed Latino populations come with important implications for politics and policy-making at all levels of government. The strong pro-conservation stance of Latino voters can be pivotal in protecting our air, land, water, and communities over the coming decades. With leadership from the Latino community in environmental and climate policy, we can ensure that we have a strong and resilient economy as we meet Colorado's climate goals and lead at a national level.

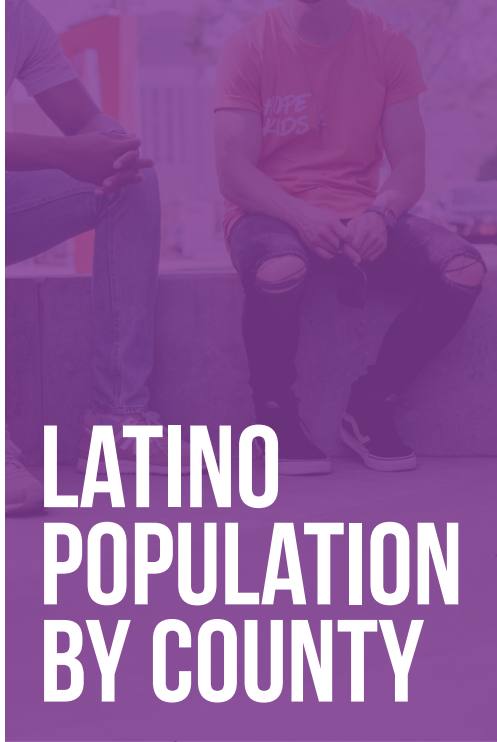
POBLACIÓN LATINA DE COLORADO

Colorado se está volviendo más diverso, con más latinos. El estado está ahora compuesto de un 65% de blancos no hispanos, una disminución del 5% con respecto a hace una década. La población latina ha tenido un crecimiento constante entre 2000 y 2022 a un total de 21% en todo el estado, con algunas ciudades de Colorado en las que el aumento de la población es casi dos veces mayor esa tasa, como Fort Collins (41.2%), Colorado Springs (38.7%) y Greeley (37.4%). Los latinos están en vías de tener el mayor porcentaje de crecimiento entre 2030 y 2050. Para el 2050, algunos condados de Colorado verán un crecimiento de población latina de más del 200% en comparación con los niveles del 2020.

El rápido crecimiento y esparcimiento de las poblaciones latinas tienen implicaciones importantes en la política y creación de políticas públicas en todos los niveles de gobierno. La fuerte postura a favor de la conservación de los votantes latinos puede ser fundamental para proteger nuestro aire, tierra, agua y comunidades en las próximas décadas. Con el liderazgo de la comunidad latina en materia de política ambiental y climática, podemos asegurarnos de tener una economía fuerte y resiliente a medida que cumplimos las metas climáticas de Colorado y somos líderes a nivel nacional.



LATINO/A ADVOCACY DAY



LATINO POPULATION BY COUNTY

1 IN 3

COLORADO COUNTIES HAVE OVER 25% LATINOS

1 IN 10

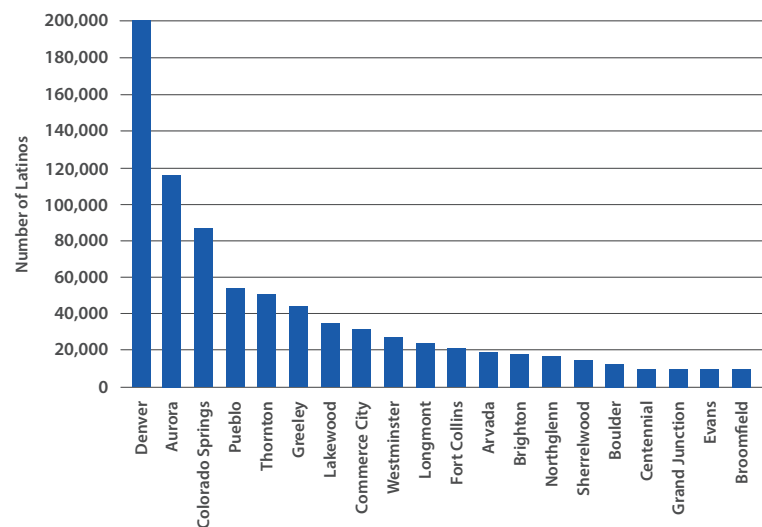
COLORADO COUNTIES HAVE OVER 40% LATINOS

COUNTIES WHERE 1 IN 5 PEOPLE PREDOMINANTLY SPEAK SPANISH

Costilla, Phillips, Conejos, Garfield, Rio Grande, Saguache, Alamosa, Eagle, Adams, San Juan, Prowers, Morgan

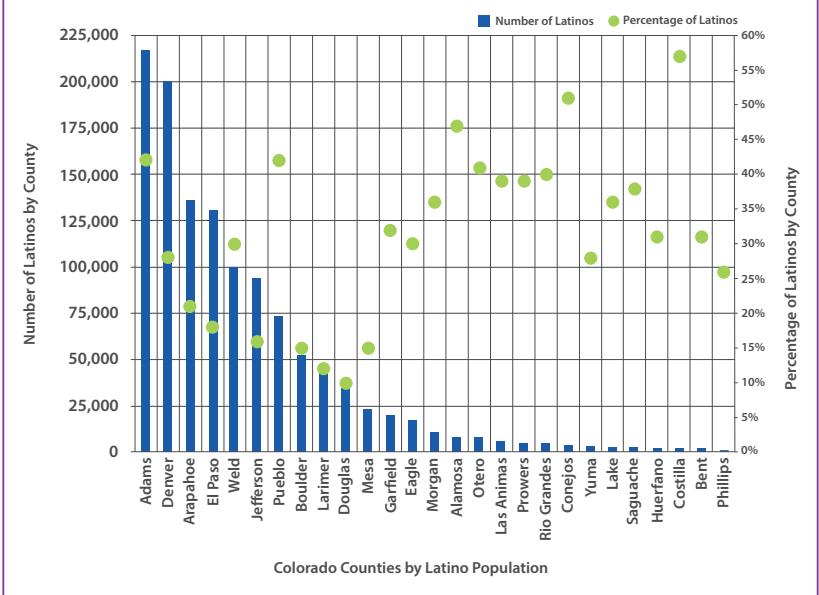


MUNICIPALITIES WITH OVER 10,000 LATINOS

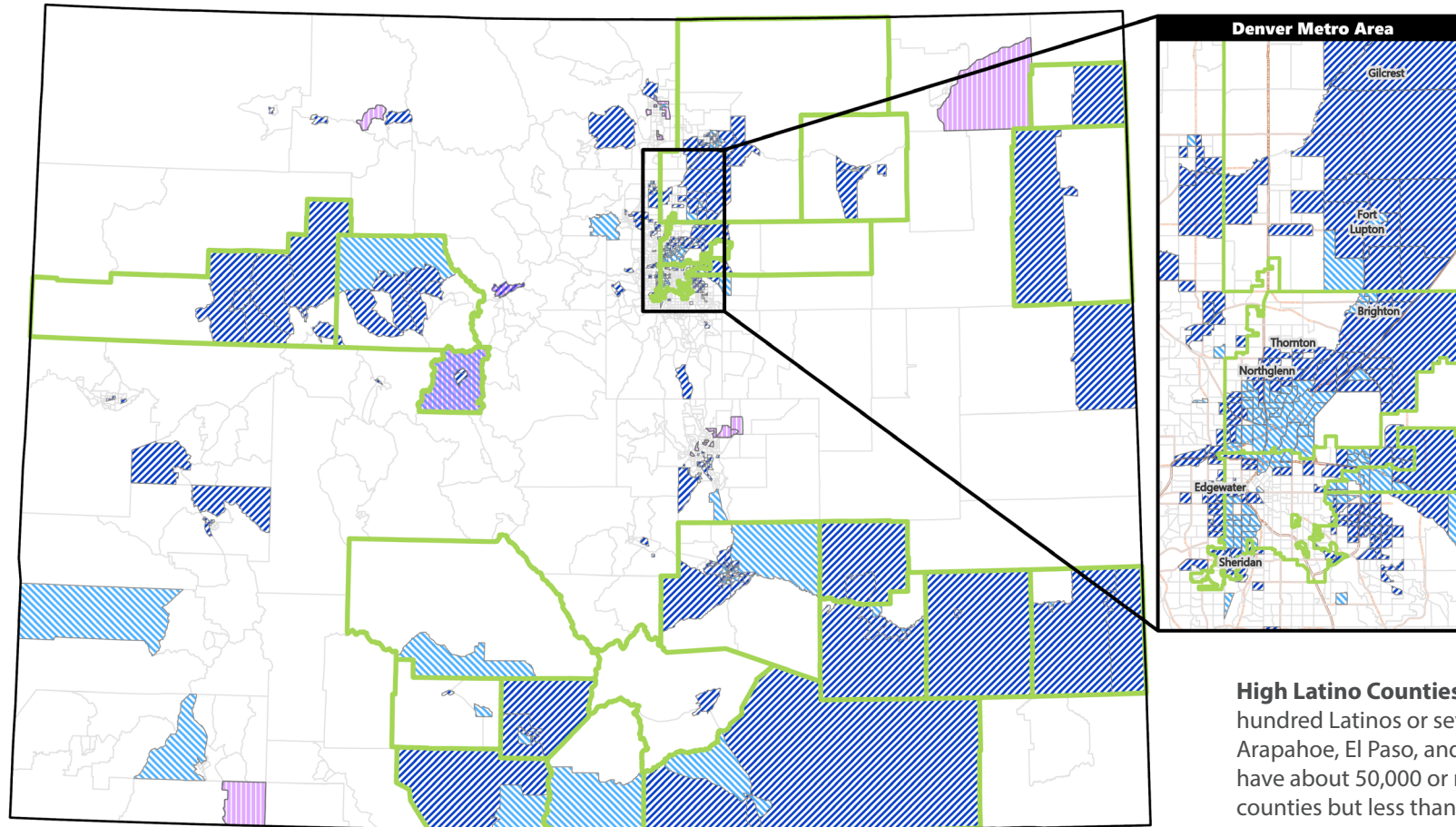


63% of Colorado's Latino population lives in these 20 municipalities.

LATINOS BY COUNTY



COLORADO LATINO POPULATION



High Latino Counties may have a few hundred Latinos or several thousand. Arapahoe, El Paso, and Jefferson counties have about 50,000 or more Latinos in their counties but less than 25% of the total county -- population is Latino.

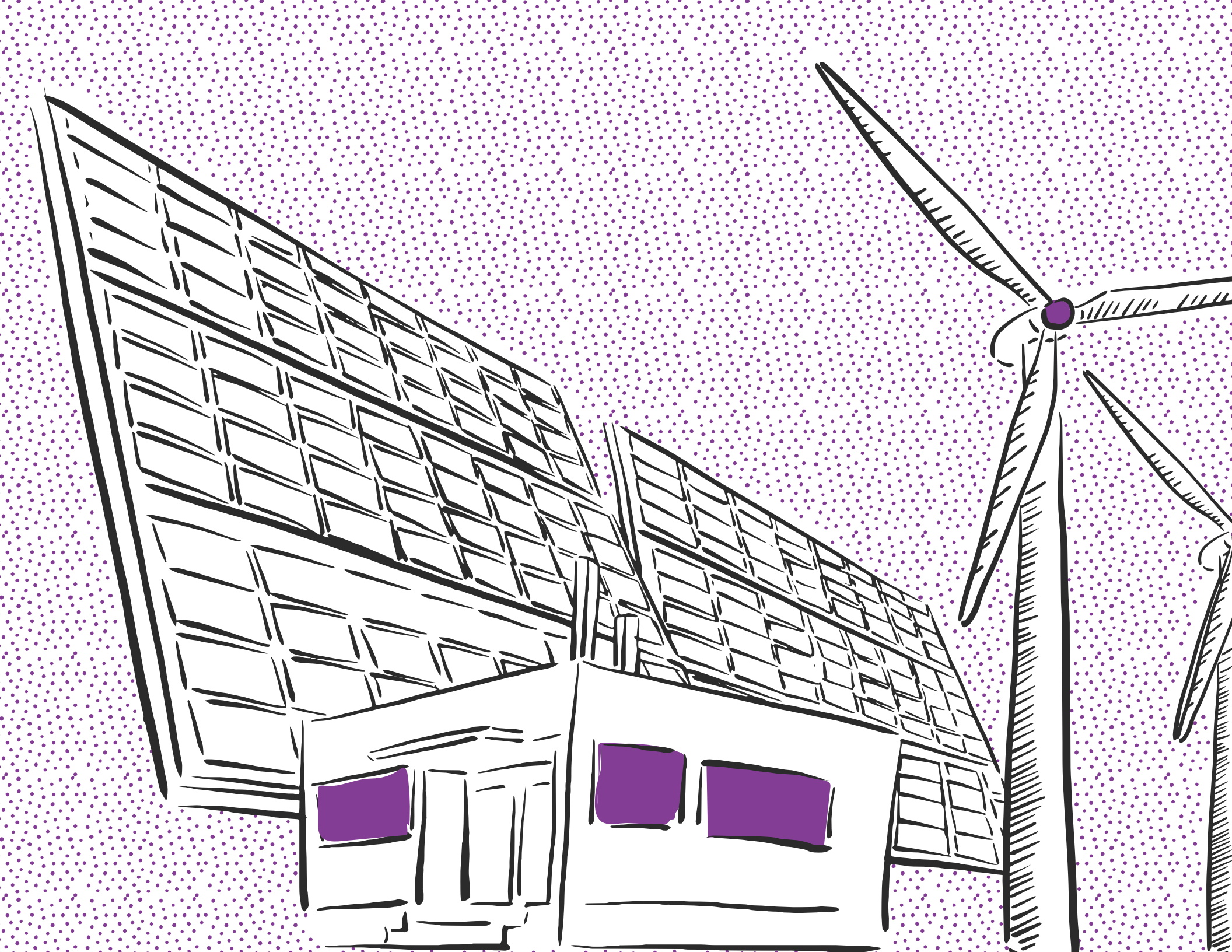
Los condados con un alto porcentaje de latinos pueden tener unos cientos de latinos o varios miles. Los condados de Arapahoe, El Paso y Jefferson tienen 50,000 o más latinos en sus condados, pero la población latina representa menos del 25% del total del condado.

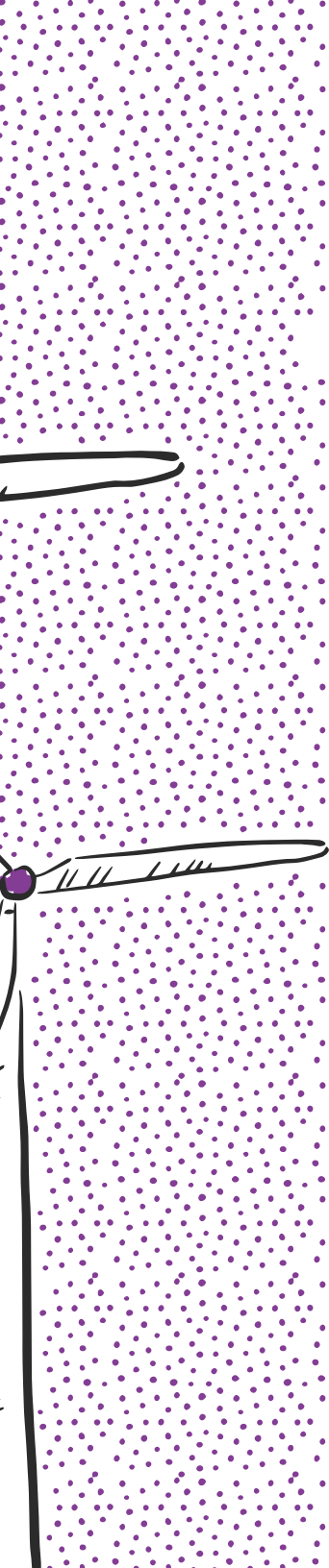
MAP LEGEND / **LEYENDA**

- Latino Population 25% + (County)
Población Latina 25% + (Condado)
- Latino Population (Census Tract) <25%
Población Latina (Zona del Censo) <25%
- Latino Population (census tract) 25% - 50%
Población Latina (Zona del Censo) 25% - 50%
- Latino Population (census tract) 50% +
Población Latina (Zona del Censo) 50% +
- Isolated Latino Populations*
Población latina aislada**

* Isolated Latino populations are census tracts where there is a high proportion of Latinos but they are surrounded by communities that are not Latino. **Las poblaciones latinas aisladas son distritos censales donde hay una alta proporción de latinos pero están rodeados de comunidades que no son latino.

Sources: Colorado Department of Local Affairs (2022); Colorado Department of Transportation (2020); US Census Bureau (2020), Decennial Census; US Census Bureau (2020) TIGER/line shapefiles





CLIMATE CRISIS & ENERGY

CRISIS CLIMÁTICA Y ENERGÍA

WE ARE IN A CLIMATE CRISIS. ESTAMOS EN UNA CRISIS CLIMÁTICA.

Fossil fuel consumption generates greenhouse gas pollution which worsens air pollution and causes rising temperatures and extreme weather events across the world. Crops are failing, people are being pushed to migrate because of drought and natural disasters, pollution is threatening public health, and millions of species are threatened with extinction. Without climate action, we will see unsustainable socioeconomic and environmental stress.

On both a global and local scale, wealthy and advantaged people are responsible for the majority of climate pollution, while low-income people bear most of the burden of environmental harm and climate impacts. The U.S. is responsible for 15% of global carbon emissions despite having only 4% of the global population. Globally, between 1990-2015, the richest 10% of the world's population emitted 52% of global emissions.

Latinos have the lowest per capita greenhouse gas emissions nationally, emitting 40% less emissions than white individuals, yet are disproportionately impacted by climate change, causing long term health issues, wealth loss and record displacement levels. Colorado is getting warmer. The rise in intensity and frequency of extreme heat due to climate change is endangering workers and communities, exacerbating the socio-ecological vulnerabilities already experienced by Latinos.

The presence of oil and gas wells is more densely packed in High Latino Counties. Even though counties with high concentrations of Latinos account for 33% of all counties in Colorado, 58% of all oil and gas wells are located in these same communities. For every 0.7 square miles there is one oil and gas well in High Latino Counties compared to one every 1.9 square miles in Low Latino Counties. Air quality monitoring is less prevalent in such areas, where exacerbating air pollution from oil and gas and other industries exist: only 24% of High Latino Counties have a monitoring station while 35% of Low Latino Counties have a monitoring station.

El consumo de combustibles fósiles genera una contaminación de gases de efecto invernadero que empeora la contaminación atmosférica y provoca el aumento de las temperaturas y los fenómenos meteorológicos extremos en todo el mundo. Las cosechas se pierden y familias enteras se ven obligadas a migrar por las sequías y desastres naturales. La contaminación amenaza a la salud pública, de igual manera, millones de especies están amenazadas y en peligro de extinción. Sin una acción climática, veremos un estrés ambiental y socioeconómico insostenible.

Tanto a escala global como local, las personas ricas y favorecidas son responsables por la mayor parte de la contaminación climática, mientras que las personas de bajos ingresos llevan la mayor parte de la carga del daño ambiental y los impactos climáticos. Los EE.UU es responsable por el 15% de las emisiones globales de carbono a pesar de solo tener un 4% de la población global. Globalmente entre los años 1990-2015, el 10% de la población mundial con más recursos económicos emitió el 52% de las emisiones globales.

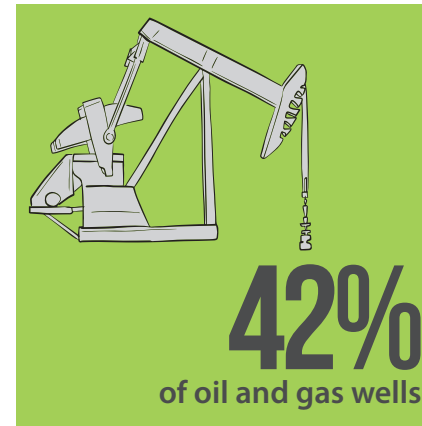
Los latinos tienen el nivel de emisiones por cápita más bajo a nivel nacional, emitiendo un 40% menos emisiones que los individuos blancos, aun así se ven altamente afectados por el cambio climático y la exposición a la contaminación, causando problemas de salud a largo plazo, pérdida de riqueza y con un alto récord de desplazamiento. Colorado está cada vez más caluroso. El aumento en la intensidad y la frecuencia de calor extremo ponen en peligro a trabajadores y a comunidades enteras, exacerbando las vulnerabilidades socioeconómicas que actualmente experimentan los latinos.

La presencia de pozos de extracción de petróleo y gas son más densos en los condados con alto porcentaje de latinos. Aunque los condados con altas concentraciones de latinos representan solo el 33% de todos los condados de Colorado, el 58% de todos los pozos de extracción de petróleo y gas se encuentran en estas mismas comunidades. Por cada 0.7 millas cuadradas hay un pozo de extracción de petróleo y gas en los condados con alta población latina en comparación con uno cada 1.9 millas cuadradas en los condados con menor población latina. Asimismo, estos condados tienen menor monitoreo de la contaminación. El monitoreo de la calidad del aire es menos frecuente en tales áreas, donde existe una contaminación del aire exacerbada por la extracción de petróleo y el gas y la presencia de otras industrias: solo el 24 % de los condados con alto porcentajes de latinos tienen una estación de monitoreo de calidad de aire, mientras que el 35 % de los condados con bajo porcentaje de latinos tienen una estación de monitoreo.

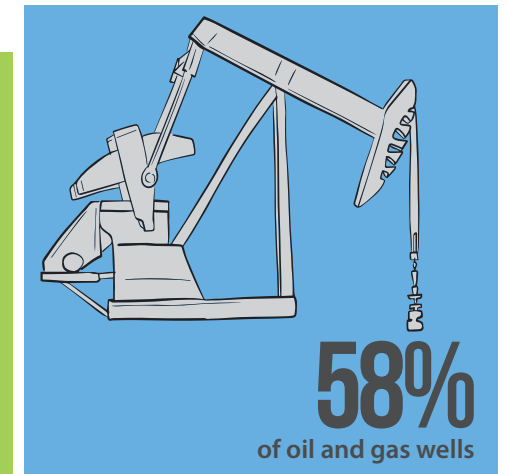
OIL & GAS WELLS

High Latino Counties account for 35% of Colorado's square miles, however contain 58% of oil and gas wells, indicating oil and gas wells are more densely present in High Latino Counties. The presence of oil and gas wells is more densely packed in High Latino Counties.

	HIGH LATINO COUNTIES	LOW LATINO COUNTIES
NUMBER OF COLORADO OIL AND GAS WELLS	48,657	35,801



LOW LATINO

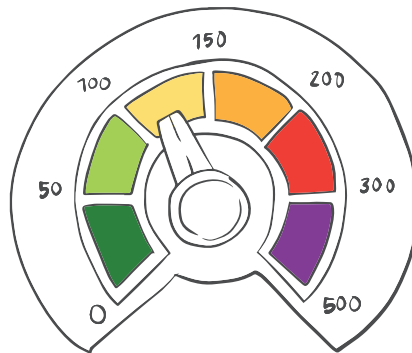


HIGH LATINO

AIR MONITORS

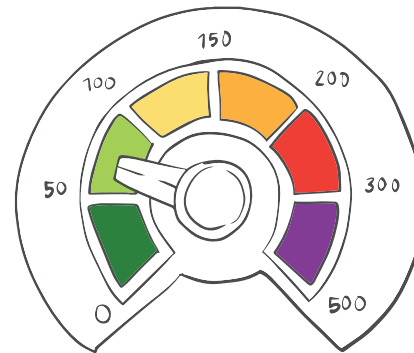
Air quality monitoring is less prevalent in High Latino Counties. While 24% of High Latino Counties have a monitoring station, 35% of Low Latino Counties have a monitoring station. The greatest number of air monitors exist in Denver county.

102,000 PEOPLE PER MONITORING STATION



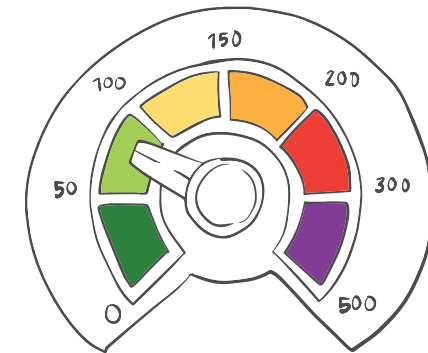
HIGH LATINO COUNTIES

55,000 PEOPLE PER MONITORING STATION



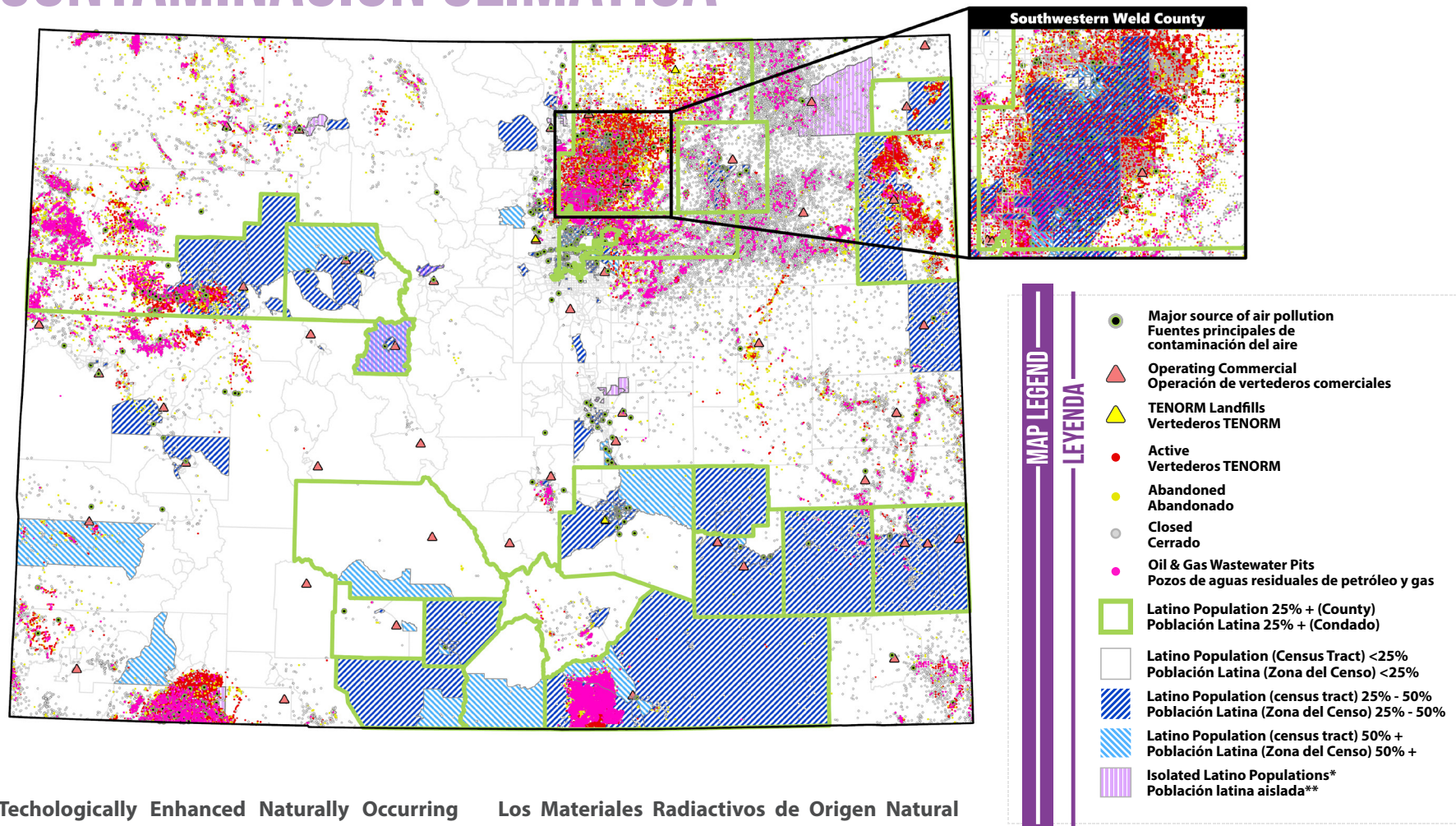
DENVER

93,000 PEOPLE PER MONITORING STATION



LOW LATINO COUNTIES

CLIMATE POLLUTION CONTAMINACION CLIMATICA



Technologically Enhanced Naturally Occurring Radioactive Material (TENORM) is waste associated with oil and gas production. Radioactive materials like uranium, thorium, radium, and plutonium are exposed during the horizontal fracturing process and must be disposed of in accordance with federal regulations. (EPA, 2022)

Los Materiales Radiactivos de Origen Natural Tecnológicamente Mejorados (TENORM) es un desecho asociado con producción de petróleo y gas. Materiales radiactivos como el uranio, el torio, el radio y el plutonio están expuestos durante el proceso de fracturamiento horizontal y debe ser eliminado de acuerdo con las regulaciones federales. (EPA,2022)

Sources: Colorado Department of Local Affairs (2022); Colorado Department of Public Health & Environment (2020); Colorado Department of Transportation (2020); Colorado Oil & Gas Conservation Commission (2022); Environmental Protection Agency (2020), Decennial Census; US Census Bureau (2020) TIGER/line shapefiles

SOLUTIONS

PASS BOLD POLICIES

Pollution reduction is racial justice. We must pass bills and policies that put our state on track to achieve 100% clean energy and net-zero greenhouse gas emissions across all sectors of our economy no later than 2050, including the important interim target of 50% emissions reductions by 2030 from 2005 levels.

Support bills and policies that set verifiable, enforceable, and equitable limits on carbon and air pollution across the economy and in the specific polluting sectors (electricity, oil and gas, transportation, building infrastructure).

Stop air and climate pollution in communities already overburdened with pollution and other social issues such as poverty and health disparities.

Ensure that policies do not increase cumulative pollution or health impacts in local communities without the communities' consent.

FOCUS ON RESILIENCE TO EXTREME HEAT AND COLD

Fund and maintain cooling centers, especially during the hottest parts of the year in identified heat islands, prioritizing investments in low-income communities of color which are less likely to have access to air-conditioned places (e.g., movie theaters, malls, hotels, among others).

Prioritize investments in cooling infrastructure such as green roofs throughout heat islands and places where vulnerable low-income communities live.

Create a statewide tree canopy and green infrastructure program that prioritizes investments in neighborhoods with a higher urban heat island effect and low tree canopy, and ensure that 100% of impacted low-income communities of color have access to tree shade within 500 feet from their home by 2035.

Expand the scope of work of Colorado's Office of Climate Preparedness to address extreme heat and include heat mitigation in the statewide climate preparedness strategic plan and roadmap.

PRIORTIZE WORKFORCE

Establish local and targeted hiring ordinances and designate funding for local workforce development for public and private green infrastructure projects. Targeted hiring programs should prioritize hiring and job training for local residents and those facing barriers to employment. This would ensure that existing residents are able to reap the benefits of green development.

Establish workplace policies that prioritize employee heat safety including mandated rest time, water, shade, monitoring for heat illnesses, training around heat illness, and emergency management in workplaces.

APROBAR POLÍTICAS AUDACES

Reducir la contaminación es justicia racial. Debemos aprobar proyectos de ley y políticas que encaminan al estado a 100% de energía limpia y emisiones netas de gases de efecto invernadero en todos los sectores de nuestra economía a más tardar para 2050, incluido el importante objetivo provisional de reducir las emisiones en un 50% para 2030 con respecto a los niveles de 2005.

Apoyar proyectos de ley y políticas que establezcan límites verificables, ejecutables y equitativos en materia de contaminación atmosférica y de carbono en toda la economía y en los sectores más contaminantes; producción de electricidad, extracción de petróleo y gas, transporte y edificios.

Detener la contaminación atmosférica y climática en las comunidades que ya están sobrecargadas de contaminación, además de contar con otros problemas sociales como pobreza y disparidades en la salud.

Garantizar que las políticas públicas no aumenten la contaminación acumulada o los impactos a la salud en las comunidades locales sin el consentimiento de éstas.

CENTRARSE EN LA RESILIENCIA ANTE EL CALOR Y EL FRÍO EXTREMOS

Financiar y dar mantenimiento a los centros de climatización, sobre todo durante las épocas más calurosas del año, luego de indentificar las islas de calor y dar prioridad a las inversiones en las comunidades de color de bajos ingresos que tienen menos posibilidades de acceder a lugares con aire acondicionado (por ejemplo, cines, centros comerciales y hoteles, centros recreativos entre otros).

Dar prioridad a inversiones en infraestructuras de refrigeración, como techos ecológicos, en todas las islas de calor y en los lugares donde viven comunidades vulnerables de bajos ingresos.

Crear un programa de reforestación con el sembrado de árboles y una infraestructura ecológica en todo el estado que priorice las inversiones en las comunidades con mayor efecto de islas de calor urbanas y un dosel de árbol urbano para asegurar que el 100% de las comunidades mas impactadas de color y de bajos ingresos tengan acceso a la sombra de los árboles dentro de 500 pies de su hogar para el 2035.

Ampliar el ámbito de trabajo de la Oficina de Preparación Climática de Colorado para abordar el calor extremo e incluir la mitigación del calor en el plan estratégico y la hoja de ruta de preparación climática a nivel estatal.

PRIORIZAR LA MANO DE OBRA Y FUERZA LABORAL

Crear ordenanzas locales y de contratación selectiva para destinar fondos al desarrollo de la fuerza laboral local para proyectos públicos y privados de infraestructuras ecológicas. Los programas de contratación selectiva deberían dar prioridad a la contratación y capacitación laboral de residentes locales y de aquellos que se enfrentan a barreras para conseguir empleo. Esto garantiza que los residentes existentes puedan aprovechar los beneficios del desarrollo ecológico.

Establecer políticas en el lugar de trabajo que den prioridad a la seguridad de los empleados respecto a las condiciones de calor, incluido tiempo de descanso obligatorio, acceso a agua potable, sombra, control y capacitación de enfermedades causadas por el calor y gestión de emergencias en el lugar

CLIMATE CRISIS AND HOUSING

Climate-fueled disasters, displacement, historical redlining, intersecting with other social determinants of health have been impacting Latinos disproportionately in Colorado. 53% of homeless individuals with families in Colorado are Latino. Many Latinos are lacking access to resilient or secure housing, as they often live in areas that are vulnerable to floods, wildfires and exposure to the cumulative impacts of pollution. Higher percentages of Latinos are renters and are less able to adapt to climate change, reduce exposure to air pollution, and recover from extreme weather events.

While their home values are generally lower, Latinos pay more for housing costs than Whites. More than half of Latinos spend over 30% of their household income on housing costs.

Latinos often live in older, smaller (41% less floor area per capita than White individuals) and less energy efficient housing and mobile homes. They also make up a higher percentage of renters and are more likely to have more than one generation living under one roof.

This means the houses Latinos occupy are overall less energy efficient, less likely to have air conditioning, and have less access to renewable energy to reduce dependence on dirty energy sources – meaning that a key policy focus for decision makers should be supporting Latino families in a transition to cleaner, healthier homes and appliances.

Latino homeowners and renters face significant financial, language, and social barriers to accessing renewable sources of energy. For example, access to rooftop solar panels reduces residential fossil fuel emissions and is also shown to significantly decrease the cost of energy. However nationally, high-Latino census tracts have 45% fewer rooftop solar panels than census tracts with no ethnic majority.

CRISIS CLIMÁTICA Y VIVIENDA

Los desastres provocados por el cambio climático, el desplazamiento, las prácticas discriminatorias históricas, la intersección con otros determinantes sociales de la salud han tenido un impacto en los latinos de manera desproporcionada en Colorado. El 53% de las personas sin hogar con familias en Colorado son latinos. Muchos latinos carecen de acceso a viviendas resistentes o seguras, ya que a menudo viven en áreas vulnerables a inundaciones, incendios forestales y exposición a los impactos acumulativos de la contaminación. Un mayor porcentaje de latinos son inquilinos y tienen menos capacidad para adaptarse al cambio climático, reducir la exposición a la contaminación del aire y recuperarse de eventos climáticos extremos.

Mientras que el valor de sus casas es generalmente más bajo, los latinos pagan más por el costo de vivienda que sus contrapartes blancos. Casi la mitad de los latinos gasta más del 30% del ingreso del hogar en costos de vivienda. Los latinos suelen vivir en casas más viejas y pequeñas (41% más pequeñas que sus contrapartes blancos) y en viviendas menos eficientes en el consumo de energía o en casas móviles. También constituyen un porcentaje más alto de inquilinos y es más probable que vivan en un hogar multigeneracional.

Esto significa que las casas en las que los latinos tienden a vivir, en general son menos eficientes en el consumo de energía, es menos probable que tengan aire acondicionado y acceso a energía renovable para reducir su dependencia en energía sucia y contaminante - lo que significa que un enfoque político clave para la toma de decisiones debería ser el apoyo a las familias latinas en la transición a hogares y electrodomésticos más limpios y saludables.

Los propietarios e inquilinos latinos se enfrentan a importantes barreras financieras, lingüísticas y sociales para acceder a las fuentes de energía renovables. Por ejemplo, el acceso a paneles solares en los tejados reduce las emisiones residenciales de combustibles fósiles y también se ha demostrado que disminuye significativamente el coste de la energía, pero a nivel nacional los tramos censales muestran que las zonas donde la mayoría es latina tienen un 45% menos de paneles solares en los tejados que los tramos censales sin mayoría étnica.

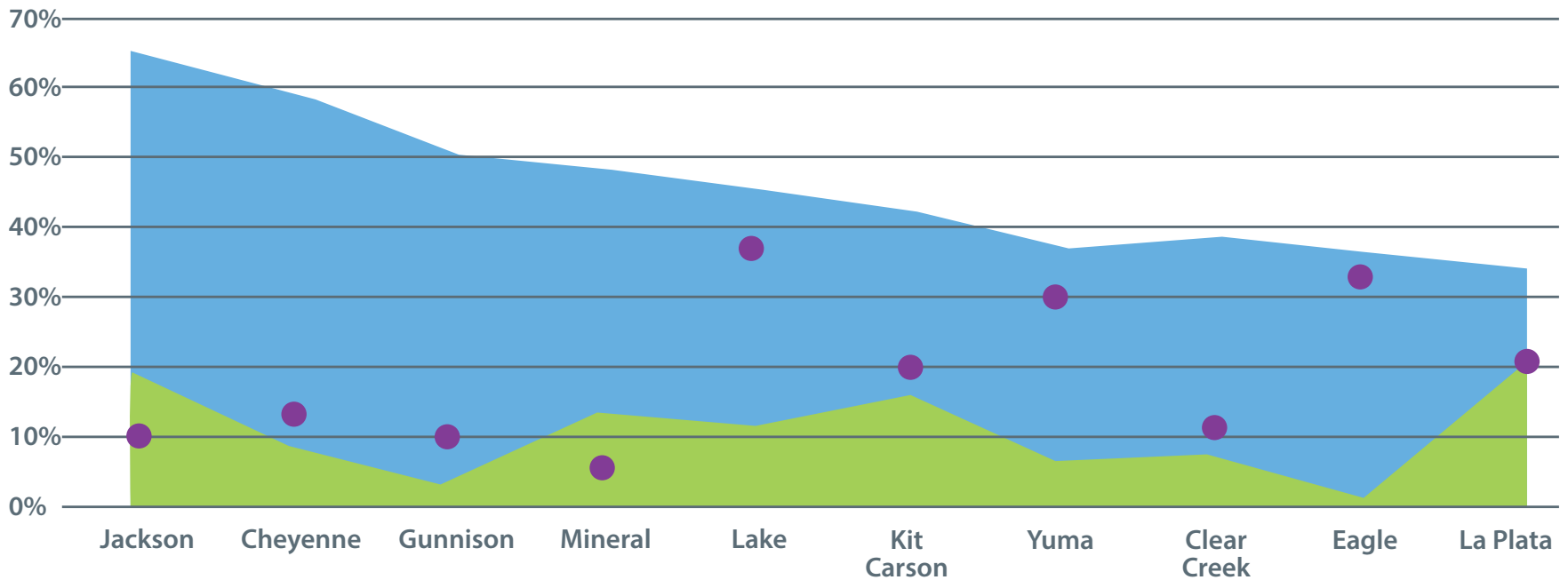
LATINOS DISPROPORTIONATELY LIVE IN MOBILE HOMES AS A SOURCE OF AFFORDABLE HOUSING. IN COLORADO, OF TOTAL LATINO HOUSEHOLDS, 19% LIVE IN MOBILE HOMES. OF TOTAL WHITE COLORADO HOUSEHOLDS 9% LIVE IN MOBILE HOMES.

People who live in mobile homes are particularly vulnerable to the effects of climate change. Mobile homes are typically older, less energy efficient, and located in communities with fewer services. Mobile home owners also have specific zoning codes, insurance regulations, and often own their home but not the land it sits on. These circumstances create unique challenges that reduce mobile home occupants' ability to adequately adapt to climate change and its

effects. For manufactured homes, energy bills per square foot are 65% higher than site-built homes.

In High Latino Counties, mobile homes make up 4.6% of occupied housing units. In Low Latino Counties, mobile homes make up 3.5% of occupied housing units.

MOBILE HOME OCCUPANCY



TOP 10 COLORADO COUNTIES WITH HIGHEST LATINO MOBILE HOME OCCUPANCY.

■ % OF LATINO MOBILE HOME HOUSEHOLDS ■ % OF WHITE MOBILE HOME HOUSEHOLDS ■ % LATINO OF TOTAL COUNTY POPULATION

53%
LATINO'S
ARE HOMEOWNERS



71%
WHITE'S
ARE HOMEOWNERS

**NATIONALLY, 45% OF LATINO HOUSEHOLDS
AND 29% OF NON-LATINOS HOUSEHOLDS
EXPERIENCE ENERGY INSECURITY.**



45%
LATINO



29%
NON-LATINO

47%
LATINO'S
ARE RENTERS



29%
WHITE'S
ARE RENTERS

Renters cannot significantly renovate their housing to mitigate risk or reduce greenhouse gas emissions, cannot update heating and cooling systems, are at the whims of the market in being able to choose the neighborhoods in which they rent, which increases the likelihood of them living in areas of high air

pollution or risk of wildfire, drought, contaminated drinking water, and much more. Renters are also less likely to receive the adequate support and aid after an extreme weather event.

PERCENTAGE OF HOUSEHOLDS WITH GRANDPARENTS LIVING WITH OWN GRANDCHILDREN UNDER 18 YEARS OLD

6.4%

4.2%

Multigenerational and larger families are more likely to live in a crowded household, have less vehicles available per person, and have added stress on broadband bandwidth for educational and employment access all of which reduce capacity to adapt to climate change.

Additionally, larger multigenerational households have unique energy demands that are often not considered in energy planning to reduce residential greenhouse gas emissions.



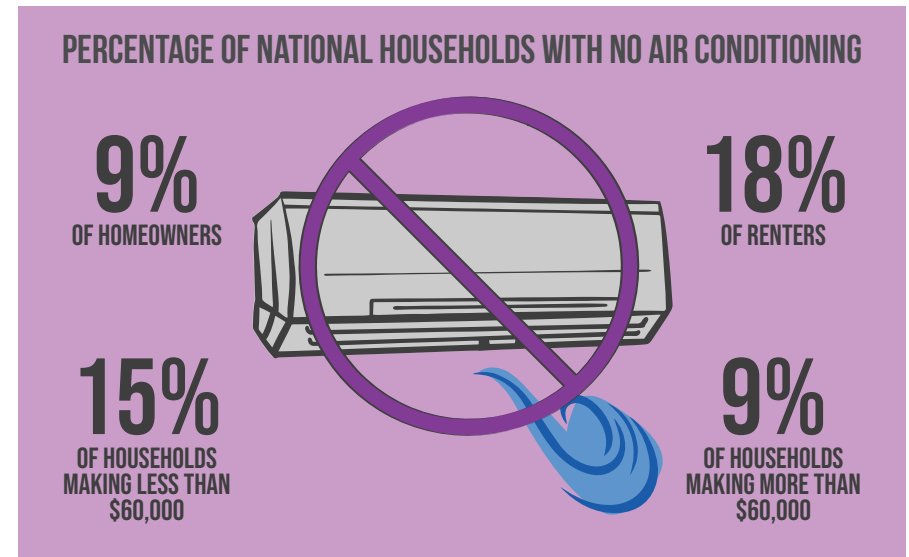
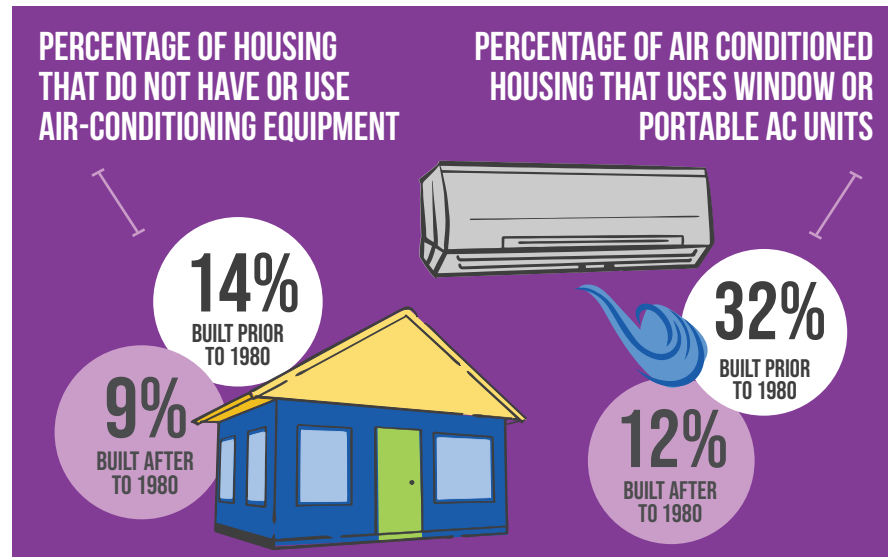
HIGH LATINO COUNTIES



LOW LATINO COUNTIES

People living in housing built prior to 1980, renters, and low-income households have significantly less access to air conditioning. Access to air conditioning is critical to reduce the negative health complications from extreme heat exposure as a result of climate change.

In Colorado, air conditioning is not considered a requirement for rental properties under the purview of providing a safe and habitable residence for tenants. Latinos are disproportionately renters and thus are at the greatest risk of the negative health impacts of extreme heat and a lack of access to air conditioning.



SOLUTIONS

FOCUS ON HOUSING

Pass policies that reduce greenhouse gas emissions from transportation and achieve better equity and public health outcomes through the adoption of climate-friendly land use, transportation, and housing policies.

Any transportation investment in low income communities must have provisions to mitigate gentrification and displacement.

To advance equitable development and avoid displacement, proponents of green infrastructure investments and developments over a certain size should be required to produce a Displacement Impact Report that would identify, analyze, and propose mitigation for potential significant displacement impacts associated with green development.

SUPPORT FAMILIES WITH THE COSTS OF CLIMATE CHANGE

Work with the federal government to ensure all low-income and historically excluded communities – usually Black, Latino, and Indigenous – receive utility bill payment assistance for increased air conditioning use. Expand these programs at a state level to support undocumented and mixed status families.

Expand the benefits of energy efficiency and clean energy assistance, ensuring all homes in disproportionately impacted communities have access to energy-efficient appliances, electric stoves and heating systems, eco-friendly air conditioning that can be powered by renewables and weatherization programs to help impacted people meet this climate emergency.

Create an electric heating and air-conditioning repair fund that is easily accessible to homeowners and renters to help pay for any costs.

FOCUS ON THE IMPACTS OF EXTREME HEAT AND COLD

Expand Colorado’s “Warranty of Habitability” law to require landlords to provide cooling equipment to their tenants, starting in communities identified as most vulnerable by the Colorado Climate Equity Data Viewer; create a state program to assist landlords and tenants during this process.

Invest in a statewide project to map heat islands to assess need and direct investments to the most impacted communities shouldering the brunt of climate change and extreme heat; develop neighborhood-level climate resiliency plans alongside communities living in those areas.

CENTRARSE EN LA VIVIENDA

Aprobar políticas públicas que reduzcan las emisiones de gases de efecto invernadero procedentes del transporte para lograr mejores resultados de equidad y salud pública mediante la adopción de políticas públicas de uso del suelo, transporte y vivienda respetuosas con el clima.

Cualquier inversión en transporte en comunidades de bajos ingresos debe contar con disposiciones para mitigar la gentrificación y el desplazamiento.

Para avanzar en el desarrollo equitativo y evitar el desplazamiento, se debe exigir a los proponentes de inversiones de infraestructuras verdes y desarrollos que superen un determinado tamaño que elaboren un Informe sobre el Impacto del Desplazamiento que identifique, analice y proponga la mitigación de los posibles impactos significativos del desplazamiento asociados al desarrollo ecológico.

APOYAR A LAS FAMILIAS CON LOS COSTOS DEL CAMBIO CLIMÁTICO

Trabajar con el gobierno federal para garantizar que todas las comunidades de bajos ingresos e históricamente excluidas, por lo general negras, latinas e indígenas, reciban ayudas para el pago de las facturas de los servicios públicos por el aumento del uso del aire acondicionado. Extender estos programas a nivel estatal para apoyar a las familias indocumentadas y de estatus mixto.

Extender los beneficios de eficiencia energética y asistencia de energía limpia, para garantizar que todos los hogares de las comunidades afectadas de forma desproporcionada tengan acceso a electrodomésticos, estufas eléctricas y sistemas de calefacción eficientes, aire acondicionado ecológico que pueda ser alimentado por energías renovables y programas de climatización para ayudar a las personas mayormente afectadas a hacer frente a esta emergencia climática.

Crear un fondo de reparación de la calefacción y el aire acondicionado eléctrico al que puedan acceder fácilmente los propietarios y los inquilinos para ayudar a pagar cualquier costo incurrido o emergencia.

CENTRARSE EN LOS IMPACTOS DEL CALOR Y EL FRÍO EXTREMOS

Ampliar la ley de “Garantía de Habitabilidad” de Colorado para exigir a los propietarios de arrendamientos o rentas; proporcionen equipos de refrigeración o enfriamiento a sus inquilinos, empezando por las comunidades identificadas como más vulnerables por el Visor de Datos de Equidad Climática de Colorado. Crear un programa estatal para ayudar a los propietarios e inquilinos durante este proceso.

Invertir en un proyecto estatal para cartografiar las islas de calor con el fin de evaluar las necesidades y dirigir las inversiones a las comunidades proyectadas a ser las más afectadas por el cambio climático y el calor extremo; elaborar planes de resiliencia climática a nivel de barrio o colonia junto las comunidades que viven en esas zonas.

CLIMATE CRISIS AND TRANSPORTATION

Mobility is a fundamental determinant of the health, wealth, and quality of life of families and communities. People need access to transportation in order to access critical services such as healthcare, employment, and education. The lack of affordable, accessible, convenient, and reliable transportation options creates a financial and health burden for Latinos.

Latinos in Colorado contribute less to transportation pollution than non-Latinos, driving fewer total miles and using less gasoline. Historically, Latinos have been pushed to live in communities that are more car-dependent and have more highways and roads. Latinos are also less likely to live near grocery stores and have healthy food options or work from home, which means they spend more time commuting.

However, Latinos suffer greater health impacts from toxic emissions from cars and trucks in part because Latino communities' proximity to highways and likelihood of driving older, gas-powered cars, which are also more expensive to fuel and maintain. This means Latinos experience more transportation pollution but fewer transit resources. This is historically rooted in racist, unjust city planning processes and the intentional lack of public investment in transit infrastructure in these communities.

A large portion of air pollution is caused by the transportation sector, so better public transportation and electric cars, trucks, and industrial machinery will help fight climate change and air pollution, and deliver immediate and long-term benefits for ALL communities across Colorado.

CRISIS CLIMÁTICA Y TRANSPORTE

La movilidad fundamentalmente determina la salud, acumulación de riqueza, calidad de vida de las familias y las comunidades. Las personas necesitan acceso al transporte para poder acceder a servicios como el cuidado de la salud, el empleo y la educación. La falta de opciones de transporte público accesible, conveniente y confiable crea una carga financiera y de salud para los latinos.

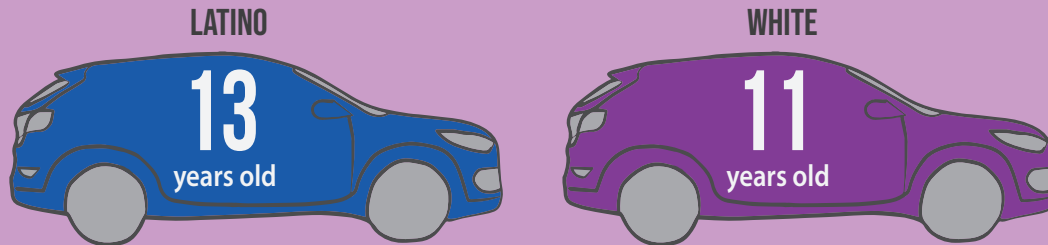
En Colorado, los latinos contribuyen menos a la contaminación producida por el transporte, ya que manejan menos millas y por ende consumen menos gasolina. Sin embargo, tienden a vivir en comunidades que dependen más del automóvil donde hay más avenidas y carreteras altamente transitadas. Las comunidades latinas tienen menos probabilidades de vivir cerca de los supermercados y tienen menos opciones para acceder a alimentos sanos. También es poco probable que trabajen de casa y pasan más tiempo transportándose a su lugar trabajo.

A pesar de todo esto, los latinos sufren mayores impactos en la salud por las emisiones tóxicas que producen automóviles y camiones, en parte debido a la proximidad de las comunidades latinas a avenidas altamente transitadas y el aumento en probabilidad de conducir automóviles más antiguos que utilizan gasolina como combustible, que también son más costosos de mover y mantener. Esto significa que los latinos experimentan más contaminación del transporte pero menos recursos de tránsito. Esta situación tiene su origen en procesos de planificación urbana injusta, racista y la falta intencional de inversión pública en infraestructura de transporte público en estas comunidades.

Una gran parte de la contaminación del aire es causada por el sector del transporte, por lo que un transporte público eficiente y la transición a automóviles, camiones y maquinaria industrial eléctricos ayudarán a combatir el cambio climático y la contaminación del aire, de igual manera brindarán beneficios inmediatos y a largo plazo para TODAS las comunidades de Colorado.

TRANSPORTATION

AVERAGE VEHICLE AGE

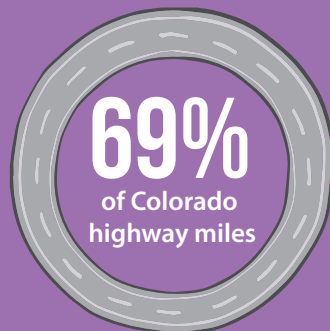


Older vehicles are less efficient and produce more fossil fuel emissions. Colorado Latinos have on average a 13-year old vehicle compared to Whites who have an 11-year old vehicle.

HIGHWAY MILES

High Latino Counties have over 2X more highway miles versus Low Latino Counties.

HIGH LATINO COUNTIES

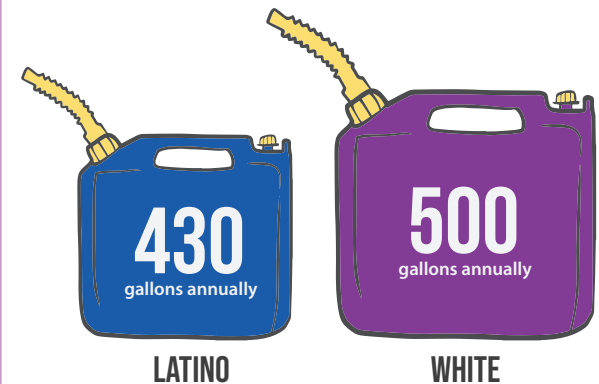


LOW LATINO COUNTIES



FUEL CONSUMPTION

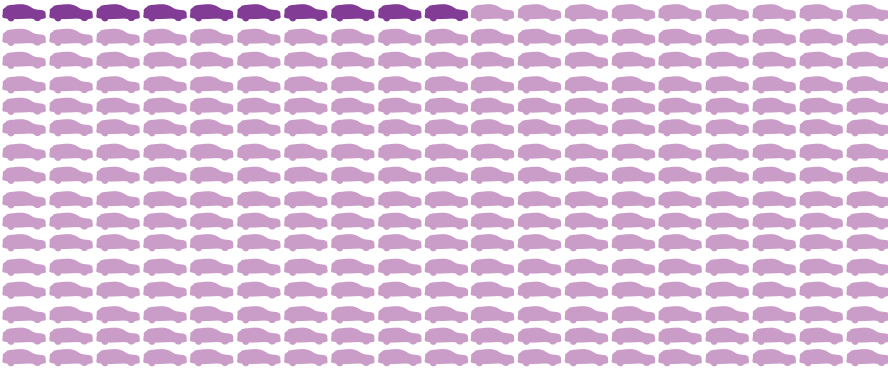
ANNUALLY, WHITE COLORADANS USE ABOUT 78 MORE GALLONS ANNUALLY OF FUEL THAN LATINO COLORADANS USE IN THEIR VEHICLES EVERY YEAR – AN AVERAGE OF 1,670 MILES.



ELECTRIC VEHICLES OWNERSHIP

On average, for every 1,000 people 40 people in High Latino Counties own electric vehicles compared to 62 people in Low Latino Counties.

HIGH LATINO 40/1000 PEOPLE IN HIGH LATINO COUNTIES

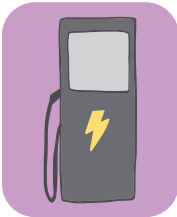


LOW LATINO 62/1000 PEOPLE IN HIGH LATINO COUNTIES

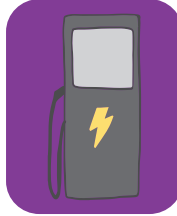


ELECTRIC VEHICLE CHARGING STATIONS

On average, for every 1,000 people there are 4 charging stations in High Latino Counties.



4
CHARGING STATIONS PER 1,000 PEOPLE
LOW LATINO COUNTIES



9
CHARGING STATIONS PER 1,000 PEOPLE
HIGH LATINO COUNTIES

Residents in High Latino Counties are less likely to own an electric vehicle or have access to electric vehicles charging stations. As we transition towards vehicle electrification, equitable access to clean and reliable vehicles and charging to combat the historical transportation and emissions burdened experienced by Latino and low-income communities must be included in transportation planning.

Low-income households must be able to finance an electric vehicle, renters must be able to charge their vehicles quickly and affordably, and public charging stations must be available in low-income and communities of color.

Es menos probable que los residentes de los condados de alto porcentaje latino posean un vehículo eléctrico o tengan acceso a estaciones de carga de vehículos eléctricos. A medida que hacemos la transición hacia la electrificación de vehículos; se debe combatir la inequidad histórica de excluir a las comunidades latinas, de bajos ingresos o de color en la planificación del transporte. El acceso a esta tecnología debe ser equitativa para que los hogares de bajos ingresos puedan financiar un vehículo eléctrico, cargar sus vehículos de forma rápida y económica, y las estaciones de carga deben estar disponibles en comunidades latinas, de bajos ingresos y de color.

PASS BOLD POLICIES

Transportation policies and plans must support health, equity and wealth-building for historically marginalized and excluded communities.

Shift from a model of highway expansion funding to creating a system that focuses on cleaner and more affordable ways of moving people and can foster economic development and integrates safety, environmental quality, clean air, and wildlife protection.

Offer incentives to remove zoning restrictions to encourage equitable, holistic, and integrated transportation planning and land use efforts that offer climate-resilient affordable housing, walkable commutes, accessible services and transit stations to create livable communities and reduce the need for lengthy travel.

Electrify of the state's school bus fleets by 2035, prioritizing the transition in disadvantaged school districts serving predominantly low-income, students of color.

Adopt the "Advanced Clean Trucks" and "Low-NOx Omnibus" rules to accelerate the transition of zero-emission medium-and heavy-duty vehicles.

INVOLVE, ASSIST, AND EDUCATE LATINO COMMUNITIES

In the transition to zero-emission vehicles, include provisions for a just workforce transition, avoiding major job losses and preventing truck drivers and small fleet owners from shouldering the financial responsibility.

Prioritize investments in neighborhoods, including rural areas with a high concentration of communities of color shouldering the brunt of the climate crisis and other disproportionately-impacted communities.

Streamline processes for participation in multi-modal transportation. For example, instead of multiple applications for reduced fees on public transit, scooters, and e-bikes, create one pass that provides access to all options for free.

Reimagine public engagement in transportation planning to empower community decision-making.

INVEST IN LATINO COMMUNITIES

Substantially increase public transit funding in order to better serve communities, including money for operations, service expansion, and year-round, fare-free transit.

Implement cash or EV rebate programs in exchange for retiring older vehicles that include new and used EV's, as well as financial incentives at the time of purchase, tax credits, for carpooling or taking transit to work.

APROBAR POLÍTICAS AUDACES

Las políticas y planes de transporte deben favorecer las condiciones de salud, equidad y creación de riqueza para las comunidades históricamente marginadas y excluidas.

Pasar de un modelo de financiamiento a la expansión de las autopistas, a la creación de un sistema que se concentre en formas más limpias y asequibles de trasladar a las personas y que pueda fomentar el desarrollo económico e integre seguridad, calidad medioambiental, aire limpio y protección de la vida silvestre.

Ofrecer incentivos para eliminar las restricciones de zonificación con el fin de fomentar soluciones equitativas, holísticas e integrales en la planificación del transporte público y uso de suelo que ofrezcan viviendas asequibles-resistentes al clima extremo, comunidades caminables con servicios básicos cercanos y estaciones de tránsito para crear comunidades habitables y reducir la necesidad de recorrer largos trayectos para llegar al trabajo.

Suministrar camiones eléctricos a las flotas de autobuses escolares del estado para 2035, y dar prioridad a la transición en los distritos escolares con menores recursos que atienden predominantemente a estudiantes de color y con bajos ingresos.

Adoptar las normas “Camiones limpios” y “Omnibus de bajo NOx” para acelerar la transición de los vehículos medianos y pesados de cero emisiones.

INVOLUCRAR, AYUDAR Y EDUCAR A LAS COMUNIDADES LATINAS

En la transición a los vehículos de cero emisiones, incluir disposiciones para una transición justa de la fuerza laboral, que evite pérdidas importantes de puestos de trabajo y que impida que conductores de camiones y propietarios de pequeñas flotas asuman la responsabilidad financiera.

Dar prioridad a inversiones públicas en comunidades altamente latinas y de color, incluidas las zonas rurales que cargan el peso de la crisis climática y otras comunidades afectadas de forma desproporcionada.

Agilizar los procesos de participación en el transporte multimodal. Por ejemplo, en lugar de múltiples solicitudes de tarifas reducidas para transporte público, monopatinos y bicicletas electrónicas, crear un pase que proporcione acceso a todas las opciones de forma gratuita.

Replantear la participación pública en la planificación del transporte para ampliar las voces en la toma de decisiones de la comunidad.

INVERTIR EN LAS COMUNIDADES LATINAS

Aumentar sustancialmente los fondos para el transporte público con el fin de prestar un mejor servicio a las comunidades; que incluya fondos para operaciones, ampliación del servicio a dichas regiones y tránsito gratuito durante todo el año.

Implementar programas de reembolso en efectivo o para vehículos eléctricos a cambio de retirar los vehículos más antiguos de las calles. Este reembolso debe incluir vehículos eléctricos nuevos y usados, así como incentivos financieros en el momento de la compra, además de créditos a quienes compartan el vehículo.





COMMUNITIES AND JUSTICE

COMUNIDADES Y JUSTICIA

HIGH RISK POPULATIONS & ECONOMICS

Colorado's Latino communities face a variety of environmental, economic, and health disparities born out of underinvestment and marginalization, resulting in markedly lower access to food and reduced access to quality nutrition, severe disparities in small business ownership, and less traditional access to banking.

Latinos are more at risk of suffering the worst effects of the climate crisis because, due to historical inequities and environmental injustices, they are more likely to have risk factors such as:

- Lower incomes and higher poverty rates
- Lack of access to healthy food
- Lack access to broadband and information
- Have less investment and business activity
- More likely to be employed in manual labor
- Have lower home values
- Existing language and cultural barriers

With fewer resources to start with, people in these communities will be less equipped to respond to the climate crisis. They may struggle to access affordable health care when pollution worsens and causes respiratory distress. They won't be able to simply pick up and move to a different community because it's too expensive. They may face language barriers and fear of persecution for their immigration status that makes it harder for them to apply for programs and funding, like disaster assistance, that could help.

POBLACIONES DE ALTO RIESGO Y ECONOMÍA

Las comunidades latinas de Colorado se enfrentan a una serie de disparidades medioambientales, económicas, y de salud derivadas de la falta de inversión y de la marginación, lo que da lugar a un acceso notablemente menor a alimentos y a nutrición de calidad, a graves disparidades en la propiedad de pequeñas empresas, y a un acceso menos tradicional a instituciones financieras.

Los latinos corren más riesgo de sufrir los peores efectos de la crisis climática, ya que, debido a las desigualdades históricas y las injusticias ambientales, es más probable que esta población tenga factores de riesgos como:

- Ingresos más bajos y tasas más altas de pobreza.
- Falta de acceso a alimentos saludables.
- Falta de acceso a internet de banda ancha e información.
- Contar con menores inversiones y actividades empresariales.
- Es más probable que tengan empleos de mano de obra.
- Tener viviendas de menor valor.
- Barreras culturales y lingüísticas existentes.

Con menos recursos para empezar, la gente de estas comunidades estará menos equipada para responder a la crisis climática. Es posible que tengan dificultades para acceder a atención médica asequible cuando la contaminación se agrave y les provoque problemas respiratorios. No podrán simplemente trasladarse a otra comunidad por el alza de costos de vivienda. Quizá se enfrenten a barreras lingüísticas y miedo a la persecución por su estatus migratorio, lo que les dificulta solicitar apoyo financiero y de servicios, como asistencia en caso de desastres naturales, que podrían ayudarles.



Latino children make up 31% of all children under the age of 5.

Los niños latinos representan el 31% de todos los niños menores de 5 años.



Elderly, Latino seniors are nearly three times as likely than White seniors to live in poverty.

Los adultos mayores latinos tienen casi tres veces más probabilidades que los adultos mayores blancos de vivir en la pobreza.



50% of families with children who live in poverty are Latino.

50% de las familias viviendo en pobreza son latinas.



Chronic Conditions, especially heart and lung diseases leading cause of death among Latinos.

Condiciones crónicas, especialmente enfermedades cardíacas y pulmonares, con la principal causa de muerte entre los latinos.

30% of pregnant people are Latino.

30% de personas embarazadas son latinas.



BIPOC and Latino Populations, race and ethnicity play a role in climate risk.

BIPOC y las poblaciones latinas, la raza y el origen étnico juegan un papel en el riesgo climático.



Latinos are disproportionately Outdoor Workers.

Latinos representan de manera desproporcionada los trabajadores al aire libre.



51% of immigrants are from Latin America + 7.3% of the state population speaks Spanish.

51% de los migrantes provienen de América Latina + 7.3% de la población del estado habla español.

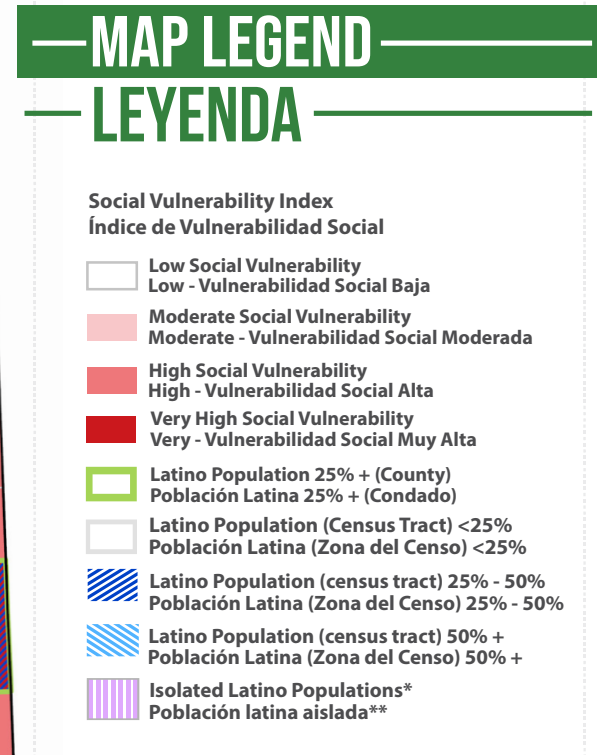
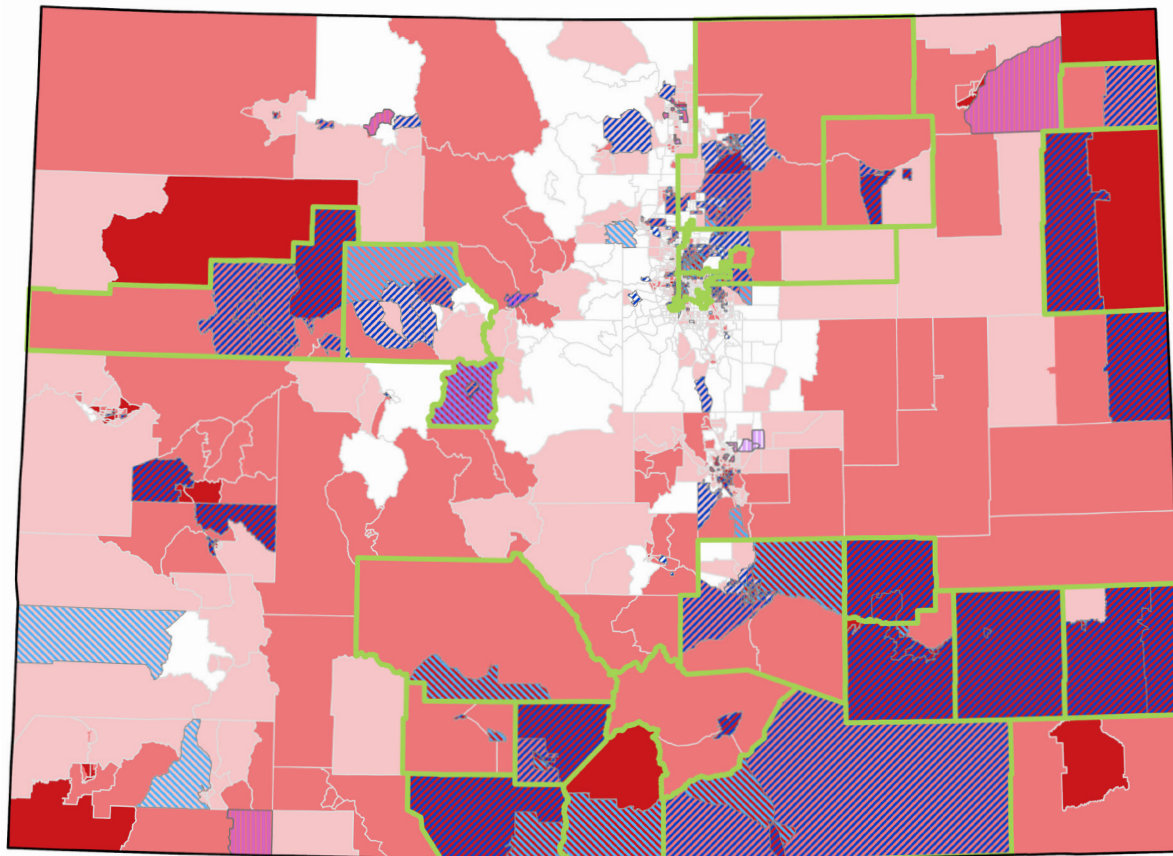


28% of People experiencing homelessness are Latino. 53% of families with children experiencing homelessness are Latino.

El 28% de las personas sin hogar son latinos. El 53% de las familias con niños sin hogar son latinos.

SOCIAL VULNERABILITY INDEX

ÍNDICE DE VULNERABILIDAD SOCIAL



The ability of a community to prepare for and respond to hazardous events (natural- or human-caused) is determined by its social vulnerability. The CDC has aggregated 15 indicators to create a Social Vulnerability Index (SVI) that can be used to understand communities most in need. Some of these indicators include poverty, access to a vehicle, housing characteristics, and educational attainment. In Colorado, there are more than 600 census tracts with high or very high social vulnerability; 108 are located in counties with a high Latino population.

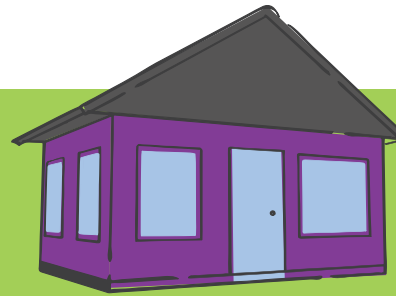
La capacidad de una comunidad para prepararse y responder a eventos peligrosos (naturales o provocados por el hombre) está determinada por la vulnerabilidad social. El CDC ha agregado 15 indicadores para crear un Índice de vulnerabilidad social (SVI) que se puede usar para comprender a las comunidades más necesitadas. Algunos de estos indicadores incluyen la pobreza, el acceso a un vehículo y el nivel educativo. En Colorado existen más de 600 zonas del censo con vulnerabilidad social alta o muy alta; 108 están ubicados en condados con una alta población latina.

Sources: Centers for Disease Control & Prevention (2018), Social Vulnerability Index; Colorado Department of Local Affairs (2022); Colorado Department of Transportation (2020); US Census Bureau (2020), Decennial Census; US Census Bureau (2020) TIGER/line shapefiles

MEDIAN HOME VALUE



\$245,000
HIGH LATINO



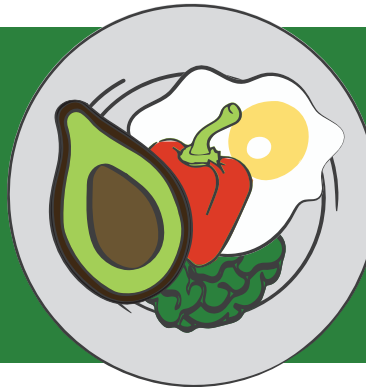
\$361,000
LOW LATINO

Median home value is an indicator of the vitality of a neighborhood.

The average home in High Latino Counties is valued ~\$115,000 less than in Low Latino Counties.

FOOD DESERTS

21%
HIGH LATINO
COUNTIES



12%
LOW LATINO
COUNTIES

Access to affordable and healthy food options is a primary determinant of health and economic investment in a community.

In High Latino Counties, 21% of neighborhoods are located within food deserts.

PEOPLE LIVING IN POVERTY



16%

LATINO

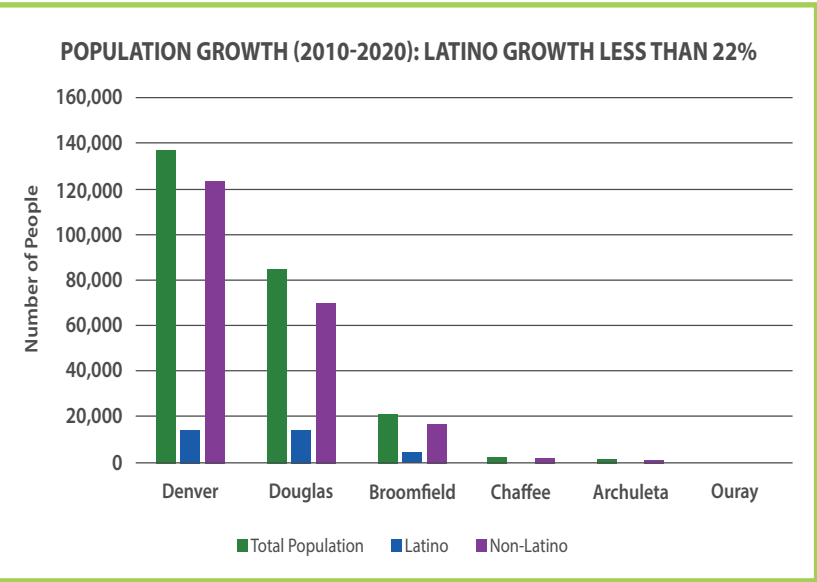


9%

NON-LATINO

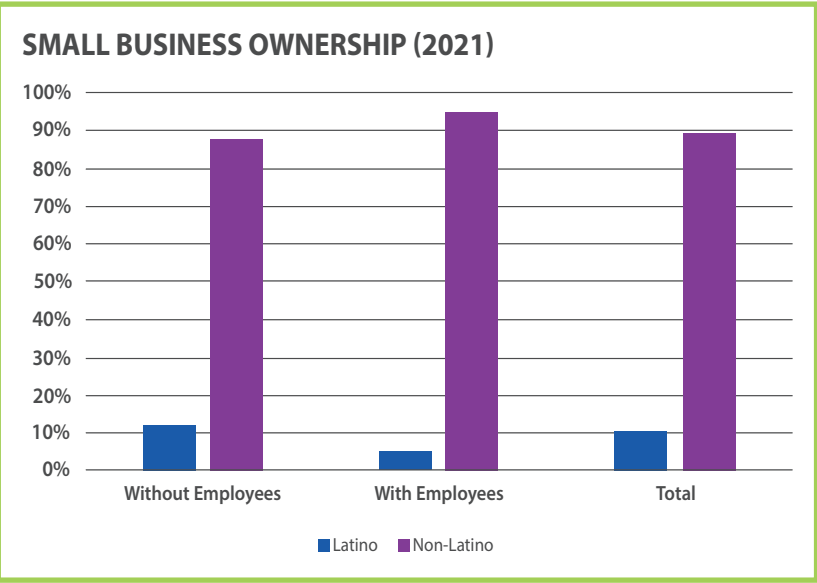
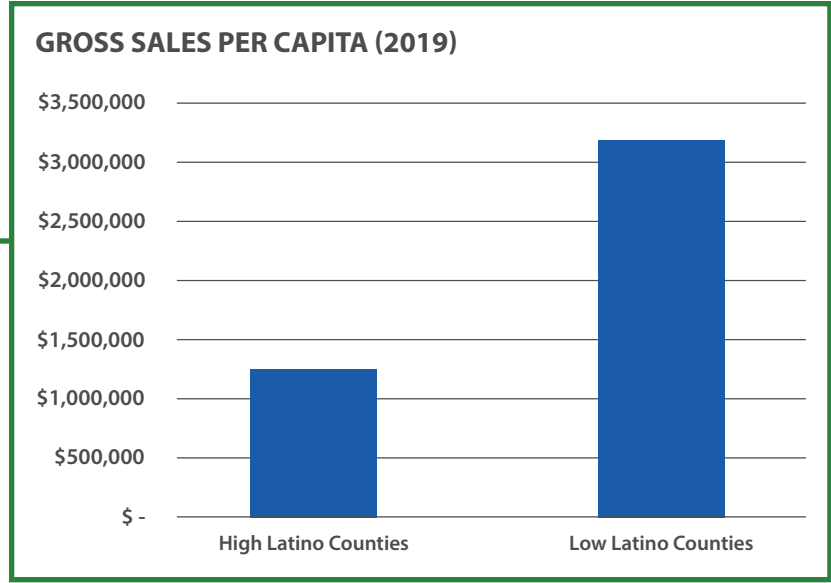
Poverty is a primary determinant of greater challenges to adapt, mitigate risk, and avoid health impacts of climate change.

In Colorado, 16% of the Latino population lives in poverty compared to 9% of the non-Latino population.



POPULATION TRENDS CAN INDICATE VULNERABILITY OF GENTRIFICATION IN COMMUNITIES. IN COUNTIES WHERE LATINO POPULATION GROWTH IS NOT EQUIVALENT TO THE TOTAL POPULATION GROWTH, IT SIGNIFIES LATINOS ARE UNABLE TO AFFORD TO CONTINUE LIVING IN THOSE COMMUNITIES AND ARE PUSHED OUT TO OTHER COMMUNITIES.

INVESTMENT IN LATINO COMMUNITIES CAN BE MEASURED BY BUSINESS ACTIVITY AND GROWTH. HIGH LATINO COUNTIES HAVE LOWER GROSS SALES PER CAPITA.



ECONOMIC INVESTMENT CAN BE MEASURED BY ACCESS TO SMALL BUSINESS OPPORTUNITIES. LATINOS MAKE UP ONLY 10% OF TOTAL COLORADO'S SMALL BUSINESS OWNERSHIP DESPITE BEING 22% OF THE STATE'S POPULATION.

HEALTH EQUITY

Every year, over 100,000 people in the U.S. die prematurely due to air pollution. Harmful toxic air pollutants like methane, sulfur dioxides, nitrogen oxides, carbon and mercury, released into the atmosphere harm ecosystems and cause devastating impacts on human health, communities, and global economies.

Latinos more often suffer from health conditions such as asthma, chronic heart disease, and diabetes. Yet, Latinos also have less access to health care and are less likely to regularly see a healthcare provider and receive quality health services. Complications and increased risk of death due to COVID-19 has been linked to increased exposure to air pollution.

Forty percent of Colorado's population falls under the definition of a "disproportionately impacted community." That's why 40% of all federal and state investments in health equity, climate change and renewable energy should be directed into disproportionately impacted communities. "Justice 40" can ensure that communities with the least resources have the opportunity to benefit from an equitable share of resources and is a critical step in correcting the long history of uneven distribution of resources from federal and state funding.

EQUIDAD DE SALUD

Cada año más de 100,000 personas mueren prematuramente en los Estados Unidos debido a la contaminación del aire. La liberación en la atmósfera de contaminantes del aire que son tóxicos y nocivos como metano, dióxido de azufre, óxidos de nitrógeno, carbono y mercurio, daña los ecosistemas causando un impacto devastador en la salud humana, comunidades y economías globales.

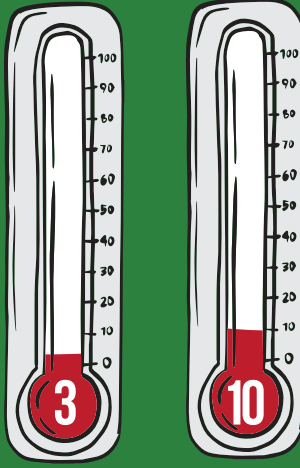
Los latinos frecuentemente sufren de condiciones de salud como asma, cardiopatía crónica y diabetes. A pesar de esto, los latinos también tienen menos acceso a los sistemas de salud y es menos probable que busquen atención médica y recibir servicios de salud de calidad. Las complicaciones y el aumento de riesgo de muerte por COVID-19 se han relacionado con la alta exposición a la contaminación del aire.

El 40% de la población de Colorado entra en la definición de "comunidad desproporcionadamente impactada". Por eso, el 40% de todas las inversiones federales y estatales en materia de equidad de salud, cambio climático y energías renovables deben destinarse a las comunidades con un impacto desproporcionado. "Justicia 40" puede garantizar que las comunidades con menos recursos tengan la oportunidad de beneficiarse de una parte equitativa de las inversiones y es un paso fundamental para corregir la larga historia de desigualdad en la distribución de recursos federales y estatales.

HEAT ILLNESS

3X

Residents in High Latino Counties are over 3x as likely to visit the emergency room for a heat-related illness than residents in Low Latino Counties.



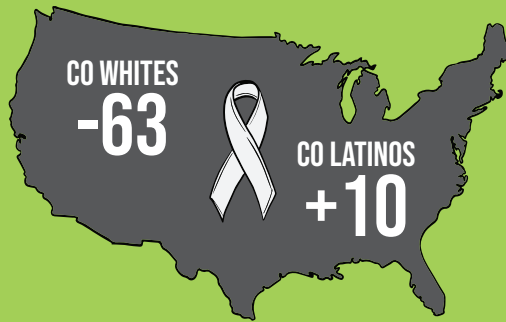
Low Latino Counties

High Latino Counties

Heat illness per 100,000 people

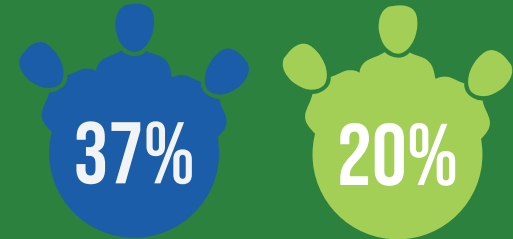
CANCER

Rate difference per 100,000 people by ethnicity



In Colorado, Latinos are more likely to get cancer compared to the national Latino cancer rate while White Coloradans are less likely to get cancer compared to the national White cancer rate.

CHILD ASTHMA

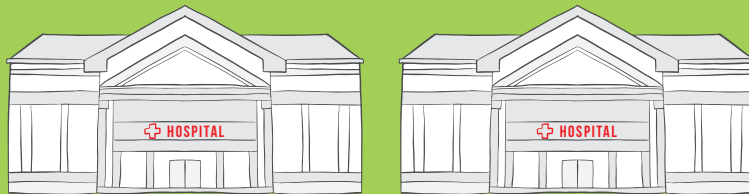


1 IN 3

Latino children in Colorado have asthma compared to 1 in 5 of their White counterparts.

ASTHMA HOSPITALIZATIONS

Air pollution, extreme heat, and wildfires can trigger asthma attacks. In Colorado, residents in High Latino Counties have significantly higher rates of hospitalizations due to asthma complications.



565

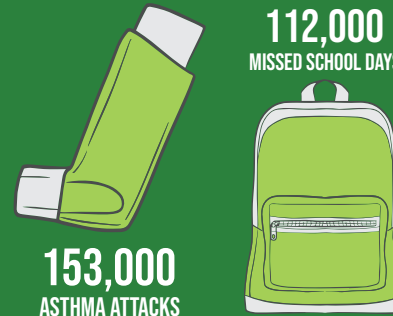
HIGH LATINO COUNTIES

439

LOW LATINO COUNTIES

*Per 100,000 people

MISSED SCHOOL DAYS

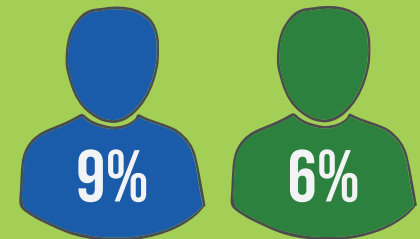


153,000
ASTHMA ATTACKS

112,000
MISSED SCHOOL DAYS

Nationally, during the summer ozone season Latino communities experience an estimated 153,000 childhood asthma attacks and 112,000 missed school days each year.

DIABETES

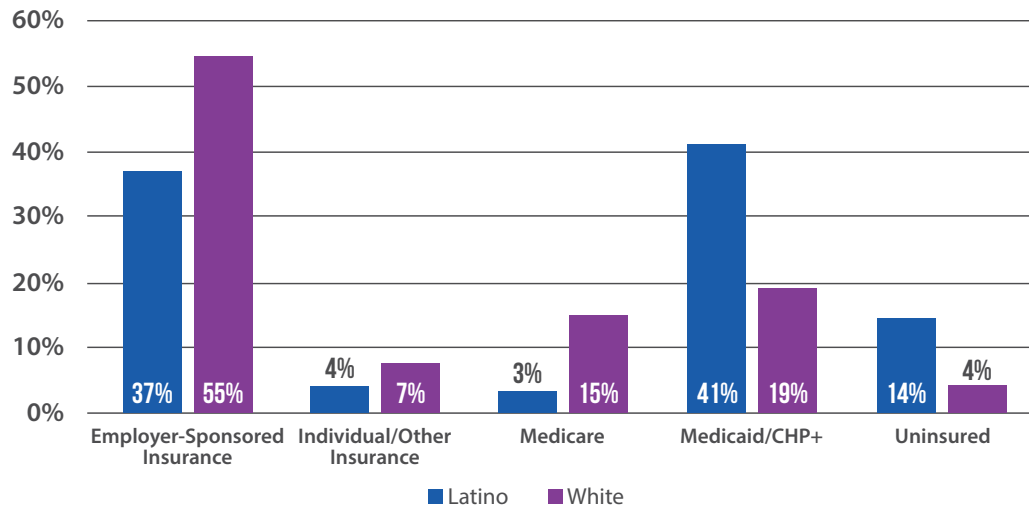


Exposure to air pollution is significantly associated with an increased risk of diabetes.

In Colorado, 9% of Latino adults compared to 6% of White adults have ever been diagnosed with diabetes.

HEALTHCARE EXPENDITURES

COLORADO INSURANCE COVERAGE



Latino households will continue to have greater healthcare expenditures due to a lack of access to health insurance and greater exposure to climate change effects such as air pollution and extreme heat.

Nationally, between 2007-2017 Latino expenditures on healthcare more than doubled - 116% - compared to a 58% increase for all other households.

70% OF LATINOS

HAVE SEEN A HEALTH CARE PROVIDER IN THE LAST 12 MONTHS COMPARED TO 82% OF ALL ADULTS IN THE U.S.

68% OF LATINOS

HAVE A PRIMARY CARE PROVIDER COMPARED TO 76% OF ALL ADULTS IN THE U.S.

81% OF SPANISH-DOMINANT LATINOS

PREFER TO SEE A SPANISH-SPEAKING HEALTH CARE PROVIDER.

7% OF ALL PHYSICIANS AND 9% OF ALL HEALTHCARE PROFESSIONALS ARE LATINO.

Access to affordable, reliable, and linguistically and culturally competent health professionals impacts the quality of care Latinos receive. The quality of healthcare is just as important in being able to increase awareness, reduce and mitigate health risk and exposure to the health effects of climate change.

IMPROVE LANGUAGE ACCESS

Mandate all state policies include statutory language to ensure access to linguistically and culturally appropriate information and services.

Provide a minimum of Spanish language interpretation and translation in all state legislative and regulatory proceedings (including supporting materials). There should also be a process to request other language interpretation and translation.

Local governments should be required to integrate the diverse cultural and linguistic needs of their residents during the next update to their disaster and emergency plans. Plans should address how all populations within a jurisdiction are served by emergency communications, evacuation and sheltering, disaster mitigation and prevention, and preparedness.

State, federal agencies and local governments should be required to translate emergency communications into languages most commonly spoken in affected areas, ensuring all residents receive clear, linguistically accessible communication during natural disasters, bad air quality days and extreme heat days. Appropriate warnings and access to resources and information must be disseminated within an adequate period of time through a culturally competent emergency response system.

JUSTICE 40

Operationalize Justice40 at the state-level to ensure the benefits of the Bipartisan Infrastructure Law, the Inflation Reduction Act, and future federal funding goes to disproportionately impacted communities.

Set clear guidelines and processes to give disproportionately impacted communities – including Latinos – agency in local investments, and establish guardrails to ensure Justice40 objectives are met.

Establish a Justice40 Oversight Committee that reports to the Colorado Governor/State Legislature for transparency and accountability.

Provide meaningful collaboration opportunities and investments to Tribal Nations to engage in policy creation that centers rural and urban Indigenous needs.

PROMOTE FOOD SECURITY

Support community informed long-term solutions to food insecurity such as decreasing zoning barriers to increase access to food (i.e. farmers markets, fruit vendors, small food retailers, food trucks, community/ neighborhood gardens on city owned turf etc.).

CLOSE EDUCATION AND WEALTH GAPS

Enhance and expand funding for programs that support small businesses owned or run by people of color.

Expand funding for financial literacy programs in low and medium - income communities, particularly for purchasing homes and assessing insurance and location risk, credit building, loan and debt management, wealth building, and retirement planning.

Prioritize funding for public awareness on the impact of TABOR on the state's ability to provide funding for environmental justice, climate change response and adaptation, schools, and public services.

MEJORAR EL ACCESO LINGÜÍSTICO

Exigir que todas las políticas públicas estatales incluyan un lenguaje reglamentario que garantice el acceso a información y servicios lingüística y culturalmente apropiados.

Proporcionar un mínimo de interpretación y traducción al español en todos los procedimientos legislativos y reglamentarios del estado (incluidos materiales de apoyo). También debe existir un proceso para solicitar servicios de interpretación y traducción en otros idiomas.

Exigir a los gobiernos locales que integren las diversas necesidades culturales y lingüísticas de sus residentes durante la próxima actualización de sus planes de desastre y emergencia. Los planes deberán contemplar el modo en que todas las poblaciones de una jurisdicción sean atendidas por comunicaciones de emergencia, evacuación y/o refugio, mitigación, además de prevención de catástrofes y preparación.

Exigir a las agencias estatales, federales y gobiernos locales que traduzcan las comunicaciones de emergencia a los idiomas más hablados en las zonas afectadas, con el fin de garantizar que todos los residentes reciban comunicaciones claras y lingüísticamente accesibles durante desastres naturales, días de mala calidad del aire y días de calor extremo. Se deben difundir avisos apropiados, acceso a recursos e información en un periodo de tiempo adecuado a través de un sistema de respuesta de emergencia culturalmente competente.

JUSTICE 40

Poner en marcha el programa Justice40 a nivel estatal para garantizar que los beneficios de la Ley Bipartidista de Infraestructuras, la Ley de Reducción de la Inflación y los futuros fondos federales sean designados para las comunidades desproporcionadamente impactadas.

Establecer directrices y procesos claros para dar a las comunidades desproporcionadamente impactadas - incluidos los latinos - agencia en las inversiones locales. Establecer límites de seguridad para garantizar el cumplimiento de los objetivos de Justice40.

Establecer un Comité de Supervisión de Justice40 que rinda cuentas al gobernador y a la legislatura estatal de Colorado para que haya transparencia y el rendir de cuentas a oficiales electos.

Proporcionar oportunidades de colaboración e inversiones significativas a las naciones tribales para que participen en la creación de políticas públicas que centren las necesidades en indígenas rurales y urbanas.

PROMOVER LA SEGURIDAD ALIMENTARIA

Apoyar soluciones a largo plazo para la inseguridad alimentaria que sean informadas por la comunidad, como la disminución de las barreras de

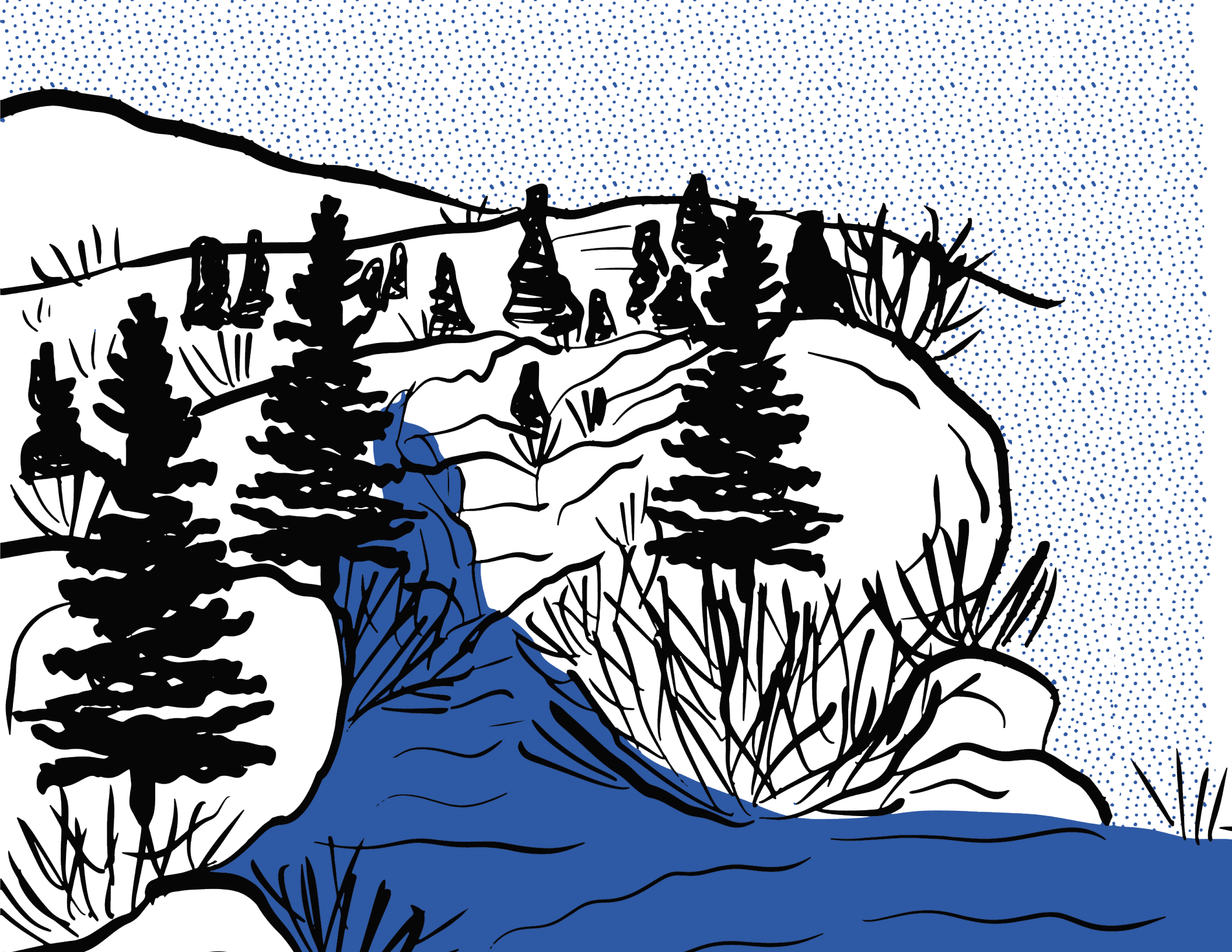
zonificación para aumentar el acceso a los alimentos (es decir, mercados de agricultores, vendedores de frutas, pequeños comerciantes de alimentos, camiones de comida, jardines comunitarios y sembrado de cosechas en terrenos propiedad de la ciudad, etc.).

CORTAR LAS BRECHAS DE EDUCACIÓN Y ACOMULACION DE RIQUEZA

Mejorar y ampliar el financiamiento de los programas de apoyo a las pequeñas y medianas empresas, con un enfoque a empresarios de color.

Ampliar los fondos para los programas de educación financiera en las comunidades de bajos y medios ingresos, especialmente para la compra de vivienda y evaluación del riesgo de seguros, ubicación de viviendas en áreas de riesgo, creación de créditos, gestión de préstamos, manejo de deudas, inversiones y planificación del retiro.

Dar prioridad a los fondos para sensibilizar al público sobre el impacto de la ley TABOR respecto a la capacidad del estado de proporcionar fondos para la justicia medioambiental, la respuesta y adaptación al cambio climático, escuelas y servicios públicos.





WATER JUSTICE **JUSTICIA DEL AGUA**

WATER JUSTICE

Increasing water demand, agriculture practices, drought, and earlier snowmelt continue to challenge the state's water resources. The Colorado River continues to have record low levels of water due to demand and development, archaic water rights structures, and drought. The river's capacity is overstretched.

Drought conditions are more prevalent in High Latino Counties than in Low Latino Counties despite the fact that residents in High Latino Counties use less water than Low Latino Counties.

In a hotter, drier future water will be in high demand and shorter supply, which will increase the cost of water and disproportionately impact lower-income households. Additionally, farmworkers, a considerable amount of whom are Latino, are especially vulnerable to loss of employment due to water shortages, or the sale of water rights to meet drinking water demands.

In preparation for a hotter and more arid climate, laborers and communities disproportionately affected by water scarcity (which in Colorado are predominantly Latino communities) must be front and center of the planning process.

In Colorado, water contamination is primarily found in counties with High Latino populations. These communities already face significant barriers to healthcare services and economic resources to mitigate the health implications of consuming contaminated drinking water. High Latino Counties are also at a greater risk of water contamination from the increased prevalence of industry:

- In High Latino Counties there is 1 drinking well approximately every 7 square miles and 9.3 oil and gas wells within that radius vs. Low Latino Counties, there is 1 drinking well approximately every 10 square miles and 5.4 oil and gas wells within that radius.
- Wildfire risk is higher in counties with high percentages of Latino populations and the exposure of toxic per-and polyfluoroalkyl substances (PFAS) as a flame retardant.
- Industrial operations that use chemicals such as lead, asbestos, metals, volatile organic compounds, arsenic, and more that can seep into the ground and contaminate drinking water sources.
- Runoff from major highways and roads.
- Superfund and brownfield sites; in High Latino Counties, there are approximately 20 groundwater drinking wells per every existing brownfield site, whereas in Low Latino Counties, there are approximately 12 groundwater drinking wells per every brownfield site.

JUSTICIA DEL AGUA

El aumento de la demanda de agua, las prácticas agrícolas, las sequías y el deshielo temprano continúan desafiando los recursos hídricos del estado. El Río Colorado continúa con los niveles registrados más bajos de agua debido a la alta demanda, el crecimiento de nuestras ciudades, estructuras arcaicas de derechos de agua y la sequía extrema. La capacidad del río está sobrecargada.

Las condiciones de sequía son más prevalentes en los condados de alta población latina que en los condados de baja población latina aunque los residentes en los condados de alta población latina usan menos agua que los condados con menos diversidad.

En un futuro más caluroso y seco, el agua tendrá una gran demanda y un suministro más escaso, lo que aumentará el costo del agua y afectará de forma desproporcionada a los hogares con menores ingresos. Además, los trabajadores agrícolas, una cantidad considerable de los cuales son latinos, son especialmente vulnerables a la pérdida de empleo debido a la escasez de agua, o a la venta de derechos de agua para satisfacer la demanda de agua potable.

En preparación para un clima más cálido y árido, los trabajadores y las comunidades afectadas desproporcionadamente por la escasez de agua (las que en Colorado son comunidades predominantemente Latinas) deben estar al frente y en el centro del proceso de planificación.

En Colorado la contaminación del agua se encuentra principalmente en los condados latinos. Estas comunidades enfrentan ya significativas barreras a los servicios de salud y recursos económicos para mitigar las complicaciones de salud por el consumo de agua contaminada. Los condados de alta población latina corren también un mayor riesgo de contaminación del agua debido a la mayor prevalencia de la industria:

- En los condados con alto nivel de población latina hay 1 pozo de agua potable por cada 7 millas cuadradas y 9.3 pozos de extracción de petróleo y gas dentro de ese mismo radio vs. en condados menos diversos donde existe 1 pozo de agua potable por cada 10 millas cuadradas y 5.4 pozos de extracción de petróleo y gas dentro de ese radio.
- El riesgo de incendios forestales es mayor en condados con altos porcentajes de latinos, aumentando el riesgo de uso de sustancias perfluoroalquiladas y polifluoroalquiladas (PFAS por sus siglas en inglés) para retardar incendios.
- Operaciones industriales, el uso de productos químicos como el plomo, el amianto, los metales, los compuestos orgánicos volátiles, el arsénico y otros pueden filtrarse en el suelo y contaminar las fuentes de agua potable.
- Esgurrimiento de agua contaminada en autopistas y carreteras.
- Sitios del Superfondo y de zonas industriales abandonadas, en los condados de población latina alta, hay aproximadamente 20 pozos de agua potable subterránea por cada zona industrial abandonada existente, a diferencia de los condados de población latina baja, hay aproximadamente 12 pozos de agua potable subterránea por cada terreno baldío.

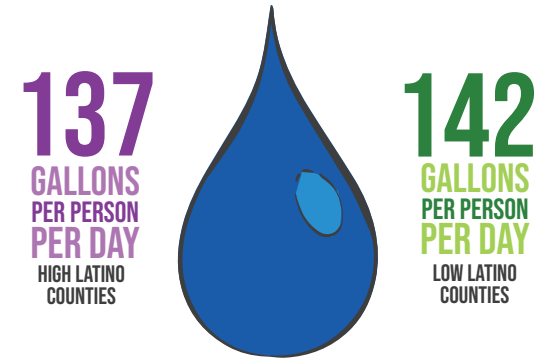
COLORADO GROUNDWATER WELLS



High Latino Counties contain 35% of Colorado's state population, however, these same counties contain 44% of the total number of domestic groundwater wells in the state. Groundwater wells are less regulated than public water utilities.

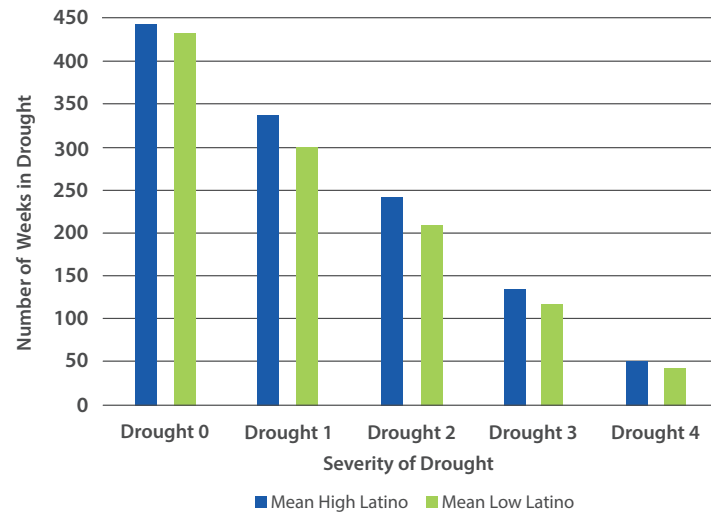
Without proper monitoring, education, and regulations residents who use domestic groundwater wells are at higher risk of contamination from oil and gas operations, leaking superfund and brownfield sites, bacteria, chemicals from PFAS use, wildfire residue, and much more.

DOMESTIC WATER USE



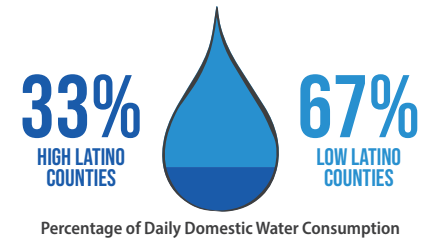
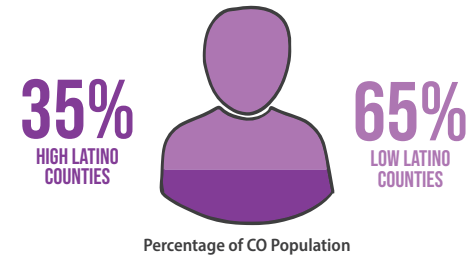
On average, residents in High Latino Counties use 5 gallons less of water per person, per day than residents in Low Latino Counties.

NUMBER OF WEEKS IN DROUGHT: COLORADO 2010-2021



HIGH LATINO COUNTIES EXPERIENCED 98 MORE WEEKS OF DROUGHT THAN LOW LATINO COUNTIES.

Number of weeks of drought graph: There were 572 total weeks of drought between 2010-2021.



Low Latino Counties make up 65% of Colorado's population (all ethnicities), however, consume 67% of Colorado's daily domestic water consumption.

Exposure to chemical contaminants in drinking water can have severe negative health implications including increased risk of cancer, diabetes, heart disease, pregnancy complications, miscarriage, low birth weight, birth defects, and much more.

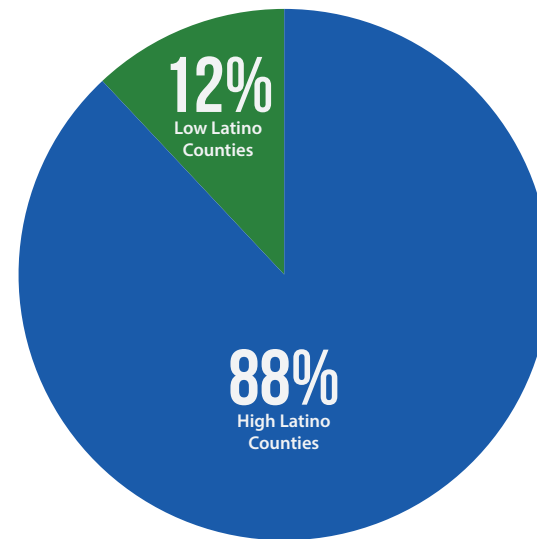
In Colorado, High Latino Counties are significantly more likely to have violations for drinking water contamination. Drought, drinking water scarcity, and water contamination combine to put Latinos at greater risk for water insecurity and unsafe drinking water as the climate crisis and industrialization progress.

OF THE 22 STATEWIDE WATER VIOLATIONS THAT EXCEEDED THE MAXIMUM CONTAMINANT LEVEL FOR ARSENIC, 17 WERE IN ALAMOSA IN THE LAST FOUR YEARS.



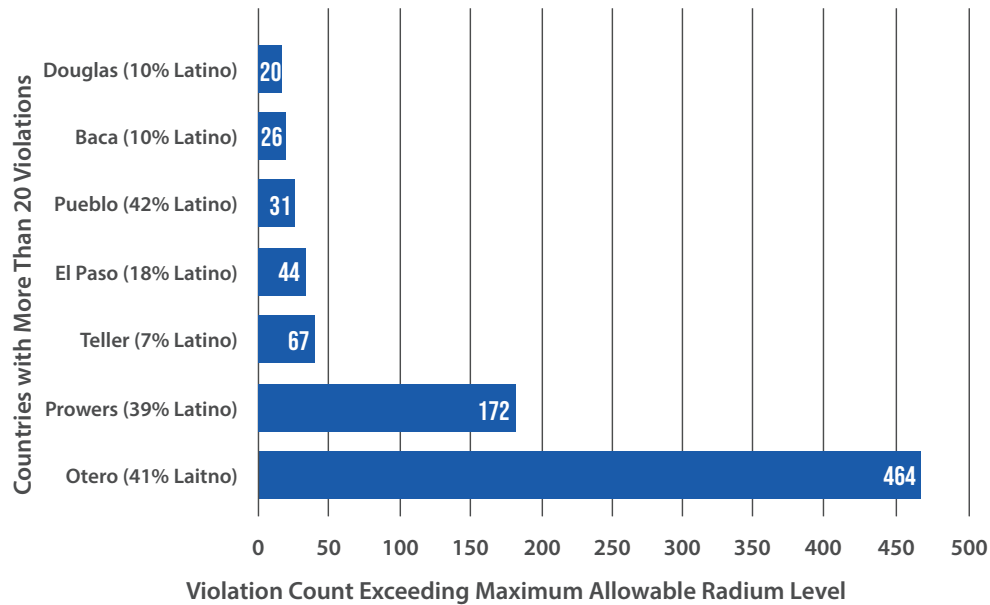
**ALAMOSA IS
17%
LATINO**

WATER VIOLATIONS EXCEEDED MAXIMUM CONTAMINANT LEVEL (ALL CONTAMINANTS)



OF THE 1,000+ WATER VIOLATIONS IN COLORADO FOR EXCEEDING THE MAXIMUM CONTAMINANT LEVEL, OTERO COUNTY (41% LATINO) HAD 620 VIOLATIONS AND PROWERS COUNTY (39% LATINO) HAD 256 VIOLATIONS.

COUNTIES WITH VIOLATIONS FOR EXCEEDING RADIUM WATER CONTAMINANT LEVEL

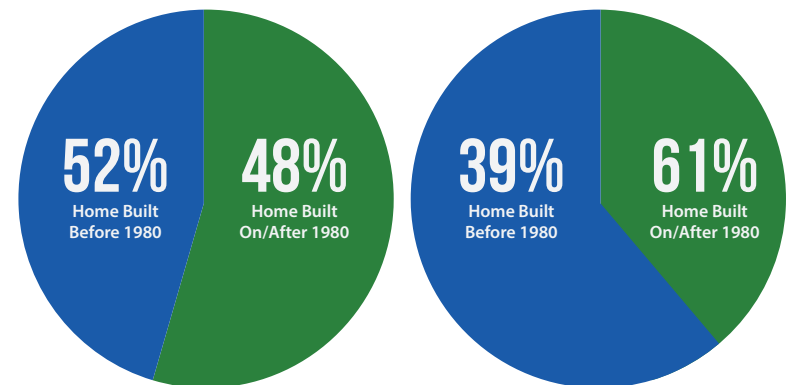


THE GREATEST NUMBER OF VIOLATIONS OCCUR IN COUNTIES WITH APPROXIMATELY 40% LATINOS.

AGE OF HOUSING

HIGH LATINO COUNTIES

LOW LATINO COUNTIES



Homes built prior to 1986 are more likely to have lead pipes and exterior lead paint that can leak into soil.

52% OF RESIDENTS IN HIGH LATINO COUNTIES COMPARED TO 40% OF RESIDENTS IN LOW LATINO COUNTIES LIVE IN HOUSES BUILT PRIOR TO 1980. LATINOS ARE AT GREATER RISK OF EXPOSURE TO LEAD CONTAMINATION IN THEIR DRINKING WATER.

ENSURE ENOUGH WATER IS AVAILABLE, ESPECIALLY FOR TRIBES

Make water reductions across all sectors (agricultural, industrial, and municipal) to ensure we have affordable and ample supplies of clean drinking water for all in addition to the economic and environmental benefits from healthy flowing rivers.

Partner with Tribal Nations to address water and environmental racism. Policy solutions that aim to increase access to safe drinking water should be developed in close partnership with Indigenous communities.

Tackle water conservation and community resiliency through “yard to table” garden and lawn conversion to urban farming targeting disproportionately impacted communities.

PROVIDE CLEAN WATER TO ALL

Make polluters pay to clean up their waste that contaminates waterways, aquifers, groundwater, and other drinking water sources, including reparations to impacted communities.

Strengthen water standards for harmful toxins and pollutants such as arsenic, lead, nitrates, and radium. Regulate PFAS and other water pollutants to set safe limits.

Enforce water standards, testing frequently, and penalizing violations. Also, instituting an escalating violation policy with more severe penalties for repeated offenses. Mandate linguistically and culturally appropriate warning systems for local governments to alert residents of water violations.

Support the implementation of HB22-1348 which requires greater disclosure of chemicals used in oil and gas development. This legislation allows the public and regulators to better understand what chemicals to test for when working to protect drinking water sources near oil and gas development.

Ensure all public schools, shelters, cooling centers and public parks have access to safe drinking water, remove all lead pipes, and require regular water quality testing.

Create mobile drinking water distribution systems that close access gaps for communities living within close proximity to polluted water. This mitigation strategy will ensure communities are not left without clean drinking water while long-term solutions are implemented.

INVEST IN WATER INFRASTRUCTURE

Complement federal funding made available by the Infrastructure Investments and Jobs Act with state and local dollars to provide clean drinking water especially in impacted communities.

Increase investment to replace crumbling infrastructure and lead pipes to improve water systems and reduce contamination, prioritizing impacted low-income communities of color.

Increase investment to replace crumbling infrastructure such as aging wells and septic systems to improve water systems and reduce contamination in mobile home parks, prioritizing impacted low-income, communities of color and rural communities.

Mandate disclosure of water contaminant levels to ensure public transparency. Create programs that address water affordability so no one is denied access to basic water and sanitation.

Create and fund green water-infrastructure projects, such as naturally-distributed storage, green stormwater systems, and permeable pavements, that can reduce risks to flooding, polluted waterways, and repurposing stormwater.

Expand and strengthen flood risk disclosure requirements and flood risk insurance education during real estate transactions.

ASEGURAR SUFICIENTE DISPONIBILIDAD DE AGUA, ESPECIALMENTE PARA TRIBUS

Reducir el uso de agua en todos los sectores (agrícola, industrial y municipal) para garantizar que disponemos de un suministro de agua limpia que es accesible y amplio para todos, además de continuar con los beneficios económicos y medioambientales de ríos que fluyen de forma saludable.

Colaborar con las naciones tribales para abordar el racismo en materia de agua y medio ambiente. Deben elaborarse políticas públicas con soluciones destinadas a aumentar el acceso al agua potable en estrecha colaboración con las comunidades indígenas.

Abordar la conservación del agua y la resiliencia de la comunidad mediante la conversión de espacios verdes, granjas “del huerto a la mesa” hasta la agricultura urbana dirigida a las comunidades desproporcionadamente impactadas.

PROPORCIONAR AGUA LIMPIA A TODOS

Industrias contaminadoras del agua deben pagar por limpiar sus residuos que contaminan las vías fluviales, los acuíferos, las aguas subterráneas y otras fuentes de agua potable, incluyendo los costos de reparaciones a daños en comunidades afectadas.

Reforzar las normas de seguridad del agua para erradicar las toxinas y contaminantes nocivos como arsénico, plomo, nitratos y radio. Regular los PFAS y otros contaminantes del agua para establecer límites seguros para la salud humana y del medio ambiente.

Cumplir las normas de seguridad establecidas de calidad de agua. Efectuar pruebas de calidad de agua con frecuencia y penalizar a quien infringe la ley.

Asimismo, gestionar una política de infracciones escalonadas con sanciones más severas en caso de reincidencia. Obligar a los gobiernos locales a institucionalizar sistemas de alerta lingüística y culturalmente apropiados para avisar a los todos los usuarios de agua de las infracciones.

Apoyar la aplicación de la ley HB22-1348 que exige una mayor divulgación de los productos químicos utilizados en la explotación de petróleo y gas. Esta legislación permite al público y a los reguladores comprender mejor qué sustancias químicas deben analizarse cuando se trabaja para proteger las fuentes de agua potable cerca de los pozos de explotación de petróleo y gas.

Garantizar que toda escuela pública, refugio, centro de climatización y parque público tenga acceso a agua potable, eliminar todas las tuberías que contengan plomo y exigir pruebas periódicas de la calidad del agua.

Crear sistemas móviles de distribución de agua potable que cierren las brechas de acceso para las comunidades que viven muy cerca del agua contaminada. Esta estrategia de mitigación garantizará que las comunidades no se queden sin agua potable mientras se aplican soluciones a largo plazo.

INVERTIR EN INFRAESTRUCTURAS DE AGUA POTABLE

Complementar los fondos federales puestos a disposición por la Ley de Inversiones en Infraestructura y Empleos con dólares estatales y locales para proporcionar agua potable limpia especialmente en las comunidades impactadas.

Aumentar la inversión para reemplazar la infraestructura en ruinas y las tuberías de plomo para mejorar los sistemas de agua y reducir la contaminación, dando prioridad a las comunidades más afectadas como las de color y de bajos recursos.

Invertir para reparar o reponer las infraestructuras deterioradas, como pozos y sistemas sépticos envejecidos, para mejorar los sistemas de agua y reducir la contaminación en los parques de casas móviles, con prioridad para las comunidades impactadas de bajos recursos, de color y/o rurales.

Informar al público de los niveles de contaminantes del agua para garantizar la transparencia y el rendir de cuentas.

Crear programas que aborden la asequibilidad del agua para que a nadie se le niegue el acceso al agua y al saneamiento básico.

Crear y financiar proyectos de infraestructuras hidrológicas que centran la ecología, como el almacenamiento y distribución de forma natural, los sistemas de aguas pluviales ecológicos, los pavimentos permeables, que puedan reducir los riesgos de inundación, la contaminación de las causas de agua y la reutilización de aguas pluviales.

Ampliar y reforzar los requisitos de distribución de información del riesgo de inundación y la educación sobre el seguro de riesgo de inundación durante las transacciones inmobiliarias.





PUBLIC LANDS & PARKS **TIERRAS PÚBLICAS Y PARQUES**

PUBLIC LANDS AND PARKS

Across Colorado, Latino communities lack green spaces that are safe, accessible, functional, and culturally relevant, which is further exacerbated by the climate crises and biodiversity loss. Community-led conservation efforts that align with federal initiatives like America the Beautiful must be centered in equity, community needs and justice to improve Latinos' physical and mental well-being, while improving overall community resilience in the face of a changing climate.

Open spaces with clean water, trees and vegetation are valuable to communities and increase home values. Large trees in yards and streets can add 3-15% to home values. Homes near parks and open spaces are valued at 8-20% higher than comparable properties half a mile away from open space. The median home value in High Latino Counties is \$115,000 less than in Low Latino Counties.

Latinos in Colorado significantly lack access to the financial and social benefits of parks, land cover and natural places in their communities.

TIERRAS PÚBLICAS Y PARQUES

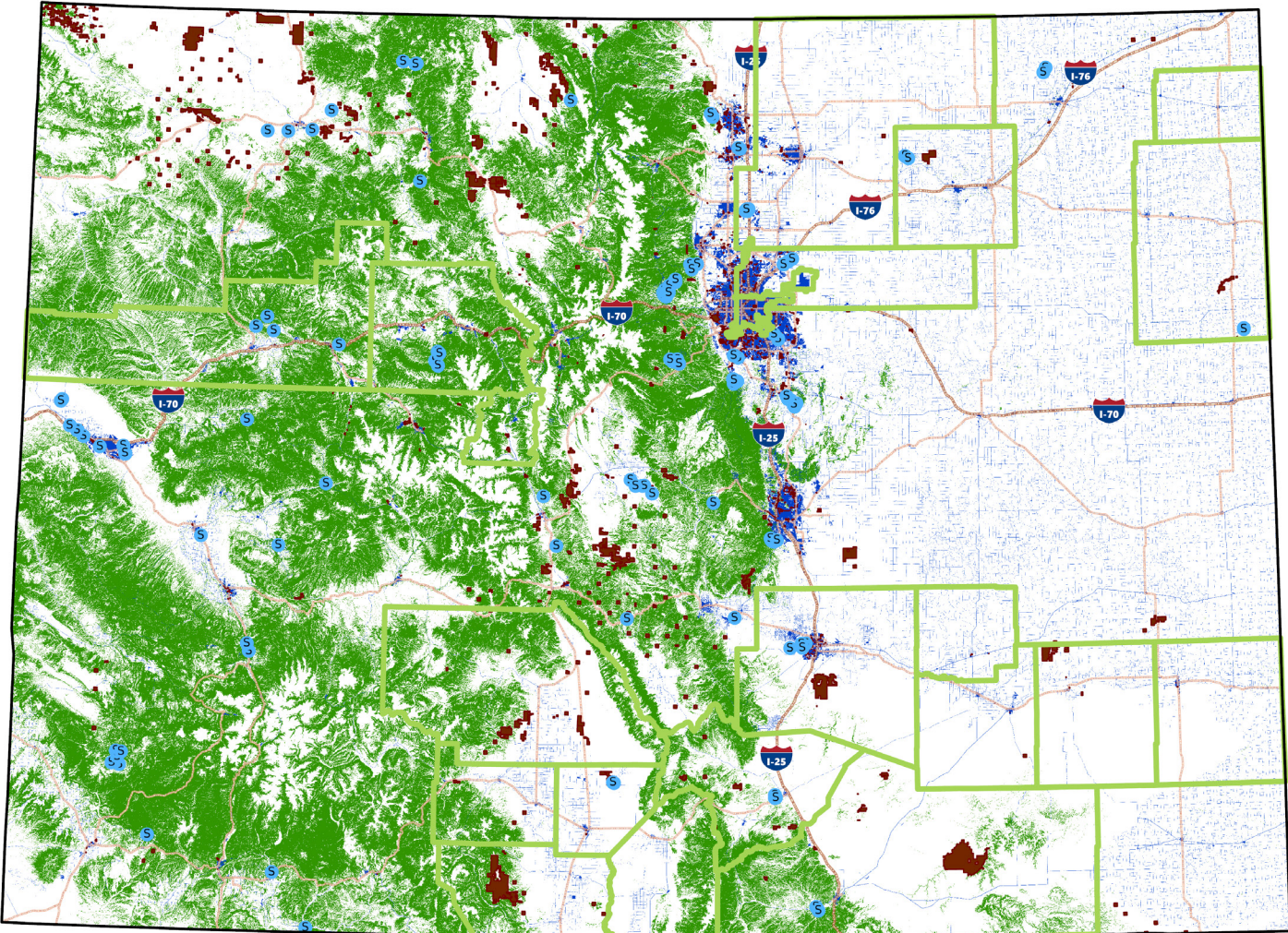
A lo largo y ancho de Colorado, las comunidades latinas carecen de espacios verdes que sean seguros, accesibles, funcionales y culturalmente relevantes, lo que se ve agravado por la crisis climática y la pérdida de biodiversidad. Los esfuerzos de conservación deben ser dirigidos por la comunidad y alinearse con iniciativas federales como America the Beautiful. Dichos esfuerzos deben centrarse en la equidad, las necesidades de la comunidad y la justicia para mejorar el bienestar físico y mental de los latinos, mientras se mejora la resiliencia general de la comunidad frente a un clima cambiante.

Los espacios abiertos con agua limpia, árboles y vegetación abundante, son valiosos para las comunidades y aumentan el valor de las viviendas. Los árboles grandes en las calles y patios pueden añadir entre un 3% y 15% al valor de las viviendas. Las viviendas cerca de los parques y espacios abiertos se valoran entre un 8% y 20% más altas que las propiedades comparables a media milla de distancia de los espacios abiertos. El valor promedio de una vivienda en los condados de alta población latina es \$115,000 menor al valor de las viviendas en los condados de baja población latina.

Los latinos en Colorado carecen significativamente de acceso a los beneficios financieros y sociales de los parques, vegetación abundante y espacios naturales en sus comunidades.

OUTDOOR RECREATION & COMMUNITIES

RECREACIÓN AL AIRE LIBRE Y COMUNIDADES



MAP LEGEND

LEYENDA

Highways
Carreteras

- Interstate
Interestatal
- Highways
Carreteras

Landcover
Cobertura Terrestre

- Developed Land
Terreno Urbanizado
- Forested Land
Tierra boscosa
- Recreation Areas
Áreas de Recreación
- S State Park
Parque Estatal
- Latino Population 25% + (County)
Población Latina 25% + (Condado)

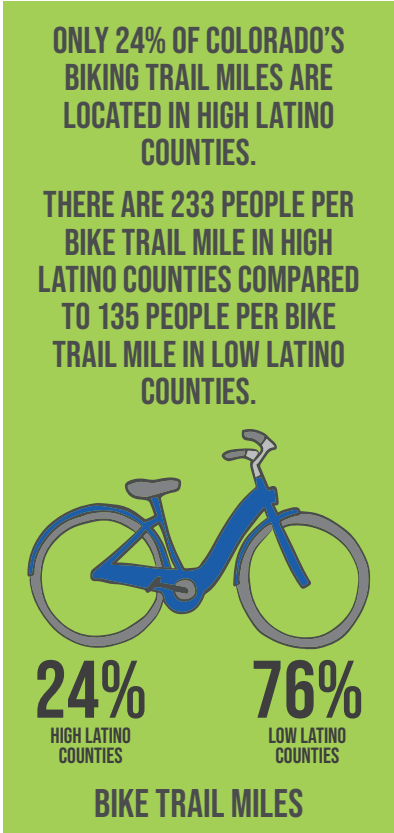
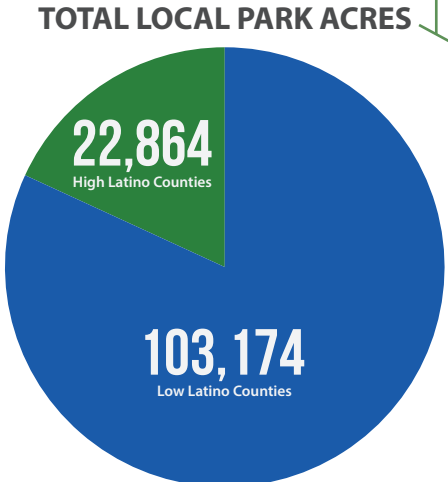
Sources: Colorado Department of Local Affairs (2022); Colorado Department of Transportation (2020); CoMAP (2022); US Census Bureau (2020), Decennial Census; US Census Bureau (2020) TIGER/line shapefiles; US Department of Agriculture (2017); US Geological Survey (2016), National Landcover Dataset

PUBLIC LANDS & PARKS

TIERRAS PÚBLICAS Y PARQUES



HIGH LATINO COUNTIES CONTAIN 35% OF COLORADO'S STATE POPULATION, HOWEVER, THESE SAME COUNTIES ONLY CONTAIN 18% OF THE TOTAL LOCAL PARK ACRES IN THE STATE.



OUTDOOR RECREATION ACTIVITY RATES



NATIONALLY, OF ALL PEOPLE WHO RECREATE OUTDOORS, 11% ARE LATINO AND 72% ARE WHITE.



TOP 5 MOST POPULAR OUTDOOR ACTIVITIES NATIONALLY

LATINO

Running, Jogging and Trail Running
21%



Road Biking, Mountain Biking, and BMX
17%



Hiking
17%



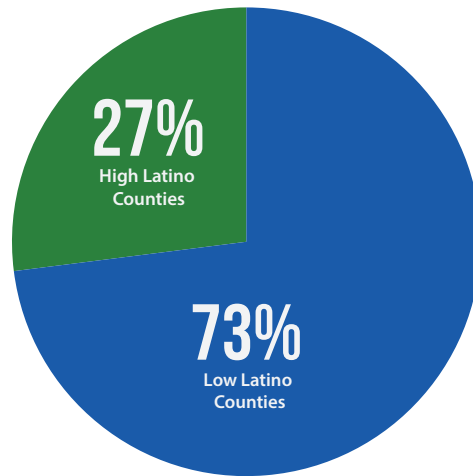
Car, Backyard, Backpacking, and RV Camping
16%



Freshwater, Saltwater, and Flying Fishing
14%



TOTAL PERCENTAGE OF STATE PARK ACRES



High Latino Counties contain 35% of Colorado's state population, however, these same counties only contain 18% of the total state park acres in the state.

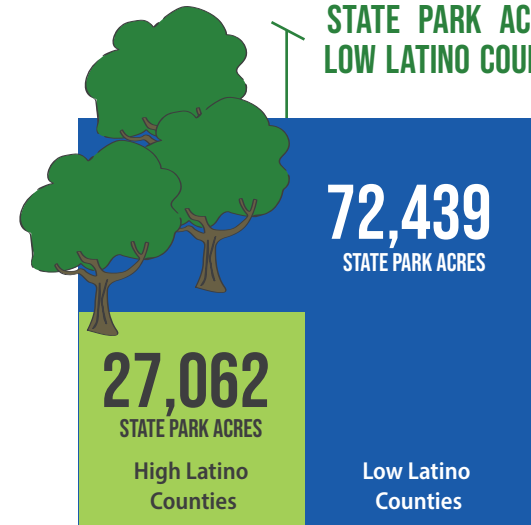


THERE ARE **5X** THE NUMBER OF LOCAL PARK ACRES IN LOW LATINO COUNTIES THAN IN HIGH LATINO COUNTIES.

Access to hiking and walking trails provide opportunities to connect with nature and wildlife and to improve physical activity and health.



THERE ARE **74 RESIDENTS** FOR EVERY STATE PARK ACRE IN HIGH LATINO COUNTIES, COMPARED TO 52 RESIDENTS FOR EVERY STATE PARK ACRE IN LOW LATINO COUNTIES.



INVEST IN OUTDOOR FUNDING FOR DISPROPORTIONATELY-IMPACTED COMMUNITIES

Establish dedicated funds to create and expand parks and trails in low-income and historically underinvested neighborhoods and counties with below-average park acres and trail miles.

Create and fund initiatives to pay for hiking, camping, and outdoor recreation programs for low-income families of color with financial barriers.

Explore opportunities to reform the State Land Board, including opportunities for disproportionately impacted communities and local governments to acquire properties for future park conversion.

SOLUTIONS

IMPROVE ACCESS TO THE OUTDOORS

Establish a statewide goal from CPW and GOCO to close the “nature gap” in our state.

Partner with local government, nonprofit organizations and schools to share linguistically and culturally relevant resources and information.

Provide free national and state parks access for low-income and communities of color.

Create, expand, fund, and adequately service public transportation to public lands from low-income communities.

Create a camping and permit reservation program to ensure low-income, non-english speaking families and disproportionately impacted communities can reserve campsites and permits at different time intervals prior to the activity date.

Endorse and support the No Child Left Inside Act of 2022 to integrate environmental education into academic curriculums, support critical teacher professional learning, and allow schools to use facilities and school grounds for environmental and outdoor learning.

ENSURE ALL PEOPLE FEEL SAFE IN THE OUTDOORS

State park planning and review processes must standardize inclusive stakeholder engagement of racially, culturally, ethnically, and economically diverse participants in leadership and engagement efforts, reflect their feedback in decisions, and support agency staff in conducting these processes in effective and respectful ways.

Agencies managing state parks, open space, and public lands need to hire staff that reflects the racial, ethnic, and cultural diversity of the state of Colorado. Expand the CLEAR Act (2015) to track racial demographic for certain citations, to Colorado Parks and Wildlife.

Require Colorado Parks and Wildlife to establish an incident reporting program that tracks racial demographic for citations.

EXPLORE NEW MODELS OF LAND CONSERVATION

Formalize a statewide conservation goal supporting “America the Beautiful,” and efforts that promote nature based solutions to promote healthy ecosystems, a commitment to equitable access to and benefits from nature for disproportionately impacted communities and climate resiliency. Establish a timeline and accountability to meet these goals.

Colorado should assess how it plans to conserve and protect 30% of the state’s land and water by 2030, centering equity and partnerships with Tribal leadership to ensure tangible benefits based on community needs.

Partner with Tribal Nations in Colorado and across state borders that fall within larger cultural landscapes, to support their conservation efforts and honor their homelands.

Seek new and expanded opportunities for cooperative natural resource management with Tribal Nations.

SOLUCIONES

INVERTIR EN ACTIVIDADES AL AIRE LIBRE PARA LSAS COMUNIDADES

Establecer fondos específicos para crear y/o ampliar parques y senderos en las colonias y condados de bajos recursos, históricamente olvidados o con una superficie de parques y kilómetros de senderos inferior a la media.

Crear y financiar iniciativas para pagar los programas de senderismo, acampada y recreación al aire libre para las familias de color, con bajos ingresos y/o con barreras financieras.

Explorar oportunidades para reformar la Junta Estatal de Tierras, incluidas las oportunidades para que las comunidades desproporcionadamente impactadas a través de sus gobiernos locales adquieran.

MEJORAR EL ACCESO AL AIRE LIBRE

Establecer un objetivo estatal de CPW y GOCO para cerrar la "brecha de la naturaleza" en nuestro estado.

Asociarse con el gobierno local, las organizaciones sin fines de lucro y las escuelas para compartir recursos e información lingüística y culturalmente relevantes.

Proporcionar acceso gratuito a los parques nacionales y estatales a las comunidades de bajos ingresos y de color.

Crear, ampliar, financiar y dar un servicio adecuado de transporte público a las tierras públicas desde las comunidades de bajos recursos.

Crear un programa de reserva de campamentos y permisos para garantizar que las familias de bajos recursos, que no hablan inglés y las comunidades desproporcionadamente impactadas puedan reservar campamentos y permisos en diferentes intervalos de tiempo antes de la fecha de la actividad.

Respaldar y apoyar la Ley "Que ningún niño se quede atrás" de 2022 para integrar la educación medioambiental en los planes de estudio académicos, apoyar el aprendizaje profesional de los profesores y permitir que las escuelas utilicen las instalaciones y los terrenos escolares para el aprendizaje medioambiental y al aire libre.

GARANTIZAR QUE TODAS LAS PERSONAS SE SIENTAN SEGURAS AL AIRE LIBRE

Los procesos de planificación y revisión de los parques estatales deben estandarizar el compromiso inclusivo de los participantes racial, cultural, étnica y económicamente. Diversificar el liderazgo, comprometerse a la equidad y apoyar al personal de la agencia para realizar estos procesos de manera efectiva y respetuosa.

Las agencias que gestionan los parques estatales, los espacios abiertos, y las tierras públicas deben contratar personal que refleje la diversidad racial, étnica y cultural del estado de Colorado.

Expandir la Ley CLEAR (2015) para hacer un seguimiento demográfico racial de ciertas multas, en CPW (Parques y Vida Silvestre de Colorado por sus siglas en inglés).

EXPLORAR NUEVOS MODELOS DE CONSERVACIÓN DE TIERRAS

Solicitar a CPW que establezca un programa de reporte de incidentes que rastree la demografía racial para las multas emitidas.

Formalizar un objetivo de conservación en todo el estado que apoye "América la Bella" (America the Beautiful), y los esfuerzos que promuevan soluciones basadas en la naturaleza para fomentar ecosistemas saludables, un compromiso de acceso equitativo a la naturaleza y ampliar los beneficios para las comunidades desproporcionadamente impactadas para su resiliencia climática. Establecer un tiempo límite y el rendir de cuentas para cumplir estos objetivos.

Colorado debe evaluar cómo propone conservar y proteger el 30% de la tierra y el agua del estado para 2030, esto debe ser centrado en la equidad y en asociación con el liderazgo de las naciones tribales para garantizar beneficios tangibles basados en las necesidades de cada comunidad.

Colaborar con las naciones tribales de Colorado y del otro lado de las fronteras del estado que pertenecen a entornos culturales más amplios, para apoyar sus esfuerzos de conservación y honrar sus territorios ancestrales.

Ampliar y buscar nuevas oportunidades para la gestión comunal de los recursos naturales con las naciones tribales.



METHODOLOGY | METODOLOGÍA

This review includes studies, reports, policy statements, news and business articles, and 2020 Decennial Census Data that provide a high-level overview of climate and environmental justice concerns in Latino communities in Colorado and the United States. An attempt was made to keep sources within the last five years, however, no firm limits were placed on publication dates due to the lack of data and research about Latinos. Analysis does not intend to assign correlation or causation, instead highlight spatial patterns. To standardize language throughout the report, the term Latino is used to refer to all mentions of Hispanic, Latin American origins, and Latino in the sources used. The terms “White” and “non-Hispanic” were not used interchangeably. The methodology for each 2020 Decennial Census Data set used in the report has been provided. The term “High Latino Counties” refers to counties with a Latino demographic makeup of over 25% of the total county population. The term “Low Latino Counties” refers to counties with a Latino demographic makeup of under 25% of the total county population.

Esta revisión incluye estudios, informes, declaraciones políticas, noticias y artículos de negocios, y datos del Censo Decenal de 2020 que proporcionan una visión general de alto nivel sobre las preocupaciones de justicia climática y medioambiental en las comunidades latinas de Colorado y Estados Unidos. No obstante, se intentó conservar las fuentes dentro de los últimos cinco años, pero no se fijaron límites firmes a las fechas de publicación debido a la falta de datos e investigaciones sobre los latinos. El análisis no pretende asignar correlación o causalidad, sino resaltar los patrones espaciales. Para estandarizar el lenguaje en todo el informe, se utiliza el término latino para referirse a todas las menciones de origen hispano, latinoamericano y latino en las fuentes utilizadas. Los términos “blanco” y “no hispano” no se utilizaron indistintamente. Se ha proporcionado la metodología para cada conjunto de datos del Censo Decenal de 2020 utilizado en el informe. El término “condados de alta población latina” se refiere a los condados con una composición demográfica latina superior al 25% de la población total del condado. El término “condados de baja población latina” se refiere a los condados con una composición demográfica latina inferior al 25 por ciento de la población total del condado.

Scan here to learn more about our sources and methodology.

Escanea aquí para aprender más acerca de los fuentes de información y la metodología.



ACKNOWLEDGEMENTS | AGRADECIMIENTOS

It is with great enthusiasm that we highlight and thank the numerous people and partners without whom the Colorado Latino Climate Justice Policy Handbook would not be possible. Gracias to all who have contributed their time and talents to this effort! Nothing for us, without us.

Con gran entusiasmo destacamos y agradecemos a las numerosas personas y colaboradores sin los cuales la Guía de Justicia Climática para Latinos en Colorado no sería posible. ¡Gracias a todos los que han contribuido, aportando su tiempo y talentos para este esfuerzo! Nada para nosotros, sin nosotros.

PARTNER ORGANIZATIONS ORGANIZACIONES COLABORADORAS



REVIEWERS REVISORES

Graciela Garcia Irlando
Amanda Rees

COLLABORATORS COLABORADORES

Dr. Nicki Gonzales
Alejandra Ramirez-Zarate

TRANSLATION TRADUCCION

Neta Collab
Teresa Lopez

PROTÉGETE TEAM EQUIPO DE PROTÉGETE

Patricia Ferrero
Victor Galvan
Beatriz Soto

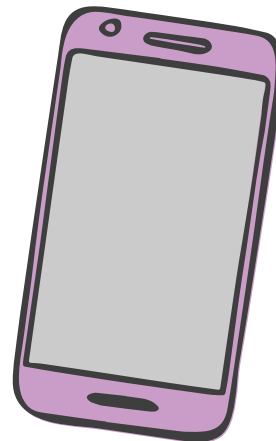
DESIGN + COMMUNICATION DISEÑO + COMUNICACION

Neta Collab





WANT TO LEARN MORE?
¿QUIERES APRENDER MÁS?



FOLLOW US



PROTEGETECO



PROTEGETE_CO

VISIT US

[CONSERVATIONCO.ORG/PROTEGETE](https://www.conservationco.org/protegete)